

RU THE NEXT?



招生
简章



莱佛士体验



马来西亚
高等教育学府
评分系统
竞争大学



2023年
ED RANKS
马来西亚
排名最高
创意学校

中国留学服务
中心(CSCSE)
认证课程

全球认可
英联邦大学协会
(ACU)大学成员

专业
机构认证
RU项目已获专业
机构认证



欢迎

莱佛士大学 (RU) 这所全新的大学采用了各项令人振奋的设置, 提供了实践基础课程, 并配合最先进的教学方法。同时, 富含着深厚的文化底蕴, 积极推崇:

- › 社会责任
- › 杰出专业, 就业保障
- › 分析思维, 解决问题
- › 创新能力
- › 创业精神

所有的毕业生都是年轻有为的专业人才, 时刻准备就绪投入工作。毕业生就业率可达98%。其中12%的学生毕业后进行自主创业。

在这里, 你可以获得充满活力、动态灵动的学习体验, 将把您塑造成为世界一流的专业人士。

我希望您会选择进入RU学习, 期待我们在校园中相遇。

Assoc. Prof. Gregory PRITCHARD
校长



目录

02 莱佛士体验

08 让您爱上柔佛

14 成功事迹

46 我们的课程

04 未来大学

10 美迪尼校园优势

18 升学途径

98 莱佛士专业发展中心

06 探索马来西亚

12 宜居柔佛

28 入学资格



未来大学



莱佛士大学 (RU) 是一所开创未来的大学。我们在教学及企业实践方面始终走在高等教育的前沿。我们采取创新的课程设置，倡导“学中做，做中学”的教学理念。

莱佛士大学 (RU) 是马来西亚政府 (通过Educity Iskandar Malaysia Sdn. Bhd.) 与莱佛士教育集团 (以下简称REC) 携手合办的一所大学。REC在设计教育领域拥有国际化的专业知识与声誉，因此受邀成为EduCity的合作伙伴。



探索马来西亚



马来西亚是个充满活力的种族宗教大熔炉，在这里，拥有不同文化背景的人们在这里和睦相处。

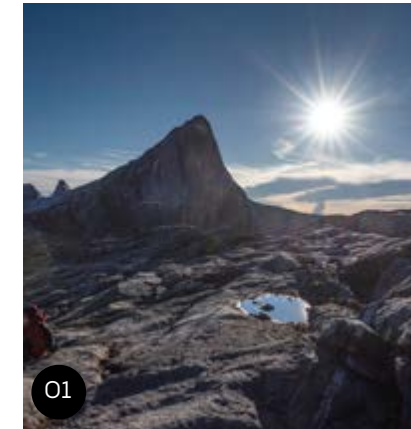
马来西亚的地理景观在各州之间千变万化，会成为您爱上它的众多原因之一。例如，在吉隆坡，您会发现一个生活熙熙攘攘的现代化城市，这里耸立着许多跨国公司的摩天大楼。而在像彭亨州和登嘉楼州这样的东海岸地区，您能在山峦起伏的金马伦高原感受凉爽的气候，也可沿着美丽的中国南海沙滩漫步，来到马来西亚北部各州，如玻璃市或吉兰丹，一望无垠的绿色稻田，一片片似火的红树林，令人惊叹，淳朴的乡间“部落”或乡村房屋错落有致，造型美观，一片欣欣向荣。

在马来西亚这片土地居住着马来人、华人、印度人以及土著居民，这里的人热情好客，非常乐意与各种各样的人接触。马来西亚一直以来都是一个多元文化的国家，这里的居民通常会讲好几种语言，包括马来语、英语、普通话、广东话和泰米尔语等等。学生们可以很轻松地跟当地人沟通交流。

体验东南亚中心地带各类文化、传统、自然与美食的完美融合。

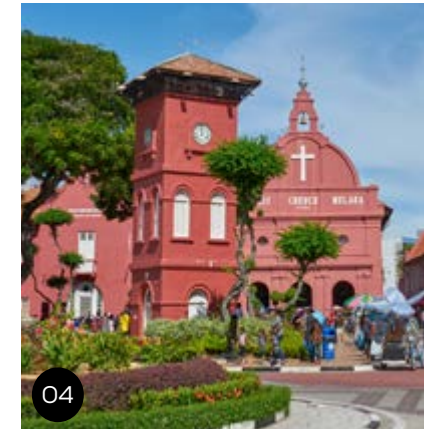
01 东南亚最高山峰

京那巴鲁山是东南亚最高的山峰，它坐落在马来西亚的沙巴州。



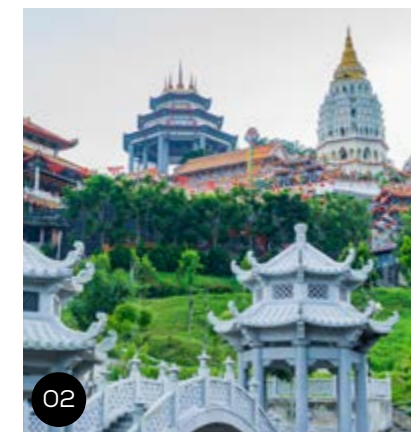
02 文物建筑

槟城以拥有众多令人称奇的文物建筑而闻名。



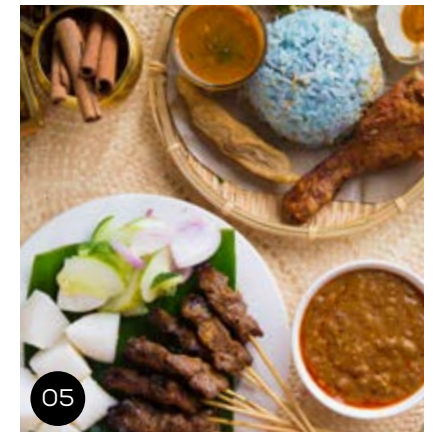
03 完美假期

马来西亚四面环海—中国南海，马六甲海峡和安达曼海，翡翠般清澈的海水和美丽的白色沙滩。



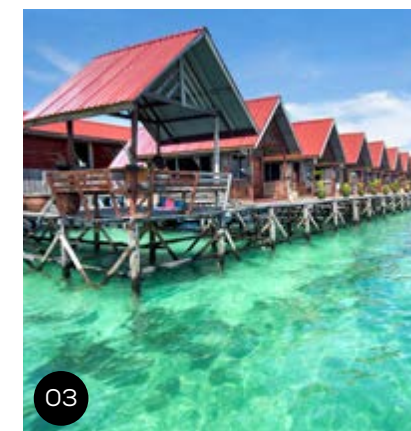
04 历史文化

来马六甲游玩，了解荷兰和葡萄牙为何仍在当地文化中发挥着重要的影响。



05 美食天堂

马来西亚是一个有着多元文化的社会，而美食在马来西亚人的日常生活中扮演着非常重要的角色。从使用香蕉叶包裹的蒸椰浆饭到小贩炒锅中新鲜出炉的炒河粉，各种美食，随处可见，一应俱全，全方位满足您的味蕾。无论是在当地的高端餐厅还是每周喧闹的夜市，您都一定会发现能让您为之疯狂的美食。



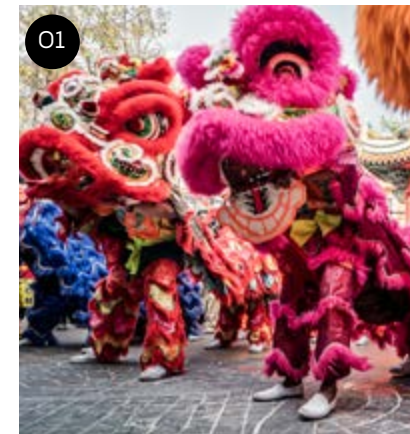
› 让您爱上柔佛

柔佛州是一个充满活力的地方，这里文化多元，历史悠久，风景秀丽，可以满足任何人的生活需求。



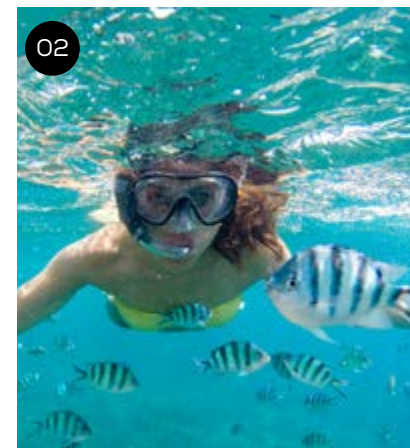
› 01 丰富的文化和悠久的历史

马来西亚、中国以及印度的文化深深地影响着柔佛州人民的日常生活，从使用的语言到庆祝的节日，涉及生活的方方面面。柔佛庆祝的著名节日包括农历新年、柔佛古庙游神、屠妖节和开斋节，在这里，您不但可以看到壮观的焰火表演，还可以尝试当地的美味佳肴。



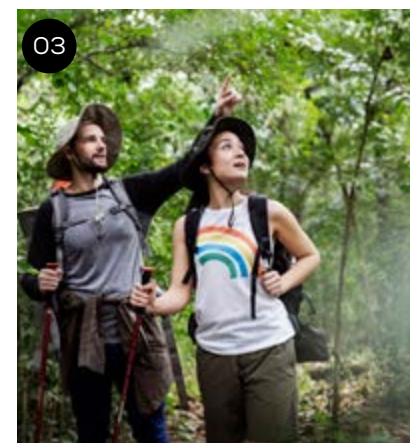
› 02 美丽的岛屿和海滩

因柔佛岛屿的原始水域濒临中国南海而闻名于世。前往诗巫岛(Pulau Sibul)和奥尔岛(Pulau Aur)旅行时，可租用牧人小屋，漫步在美丽的海滩，您可以参加各种水上运动，如滑水、香蕉船和风筝冲浪等。这些岛屿与海水清澈明亮，是潜水和浮潜的理想场所，可以让您与海洋生物一起在海中畅游。



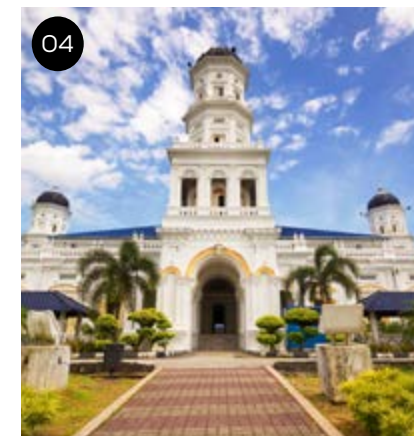
› 03 原始的自然风光和丰富的野生动物

柔佛还拥有一些马来西亚最美的公园和森林。兴楼云冰(Endau Rompin)国家公园是世界上最久远的热带雨林之一，这里栖息着只有该地区才有的野生动物和植物。在茂密的森林里，居住着土著民族或原始部落，他们世代与大自然休戚与共。



› 04 令人叹为观止的建筑

新旧混合的各类建筑也是柔佛最美丽的景观之一。其中包括陈旭年街，城市广场(Dataran Bandaraya)和大钟楼，苏丹依布拉欣大楼和苏丹阿布巴卡国家清真寺。这些建筑中都蕴含着当地的文化遗产。



› 05 毗邻新加坡

交通运输系统的发展让马来西亚与邻国新加坡之间的往来非常便利且经济实惠。学生们可以便捷地前往新加坡参加各类展览和会议，或者只是一段快乐的旅行。



美迪尼校园优势



莱佛士美迪尼校区将位于美迪尼城，是位于马来西亚柔佛州的主要发展地区。莱佛士大学美迪尼校区荣获由马来西亚沟通与多媒体部门所颁发的MSC奖项。荣获此奖项的建筑引进了许多先进的科技。

莱佛士美迪尼校区坐落于依斯干达县的美迪尼7建筑里的美迪尼 (MEDINI) 校区。新的校区的总楼面面积为144,000平方英尺。此校区将设有完整设施包括室内设计工作室、学生休息区、裁缝室等等。此外，此校区也将添加新的科技设施例如人工智能及数码游戏研究室。



融入社区

在莱佛士大学的理念里，我们把握机会参与任何的本地活动或寻找本地企业及公司合作体以提供学生更广阔产业透视。莱佛士大学美迪尼校区将能让我们参与附近的社区例如美迪尼、依斯干达公主港及教育城等。RU将为学生提供各种机会，让他们融入到年轻奔放，热情洋溢的社会建设洪流中去。

向往科技社区迈进

美迪尼校区将位于美迪尼城，是位于马来西亚柔佛州的主要发展地区。莱佛士大学美迪尼校区荣获由马来西亚沟通与多媒体部门所颁发的MSC奖项。荣获此奖项的建筑引进了许多先进的科技。

教育城体验大学生活

教育城 (EduCity) 是马来西亚第一个拥有多所教育机构的城市。教育城提供全方面的服务包括了学生宿舍(Student Village Accommodation), 教育城体育馆 (EduCity Sports Complex) 及学生交流区 (Student Hub) 以确保就读于教育城的学生们将能享用其设施及提高交流经验。



更多内容



宜居柔佛

生活、学习、结交新朋友，获取一切您想要的东西，带给您不可思议的大学生活体验。

优质学生宿舍

学生宿舍安全方便、设施齐全，可以满足日常需要。免费Wi-Fi、游泳池、健身器材、餐饮和客厅等设施，应有尽有。宿舍附近还有咖啡馆、餐馆、公园、便利店和购物中心，为了学生提供各式各样的饮食、学习和休闲选择。只需告诉我们您需要的RU学生宿舍，我们就会为您安排妥当。



美好生活开始的地方

我们深知，离开家人和朋友的焦虑。这也是我们致力于打造顺利的入学，舒适地适应新环境的原因。



成功事迹



最佳实习生奖

来自莱佛士大学管理商学学士（荣誉学位）的Daljit Singh在Aito Firework Holding Sdn Bhd的实习过程中荣获了最佳实习生奖。



Daikin青年设计比赛 2020决赛入围

2位莱佛士室内设计师 - Clary AH Yi Ning (室内设计大专文凭) and LEE Sheau Wen (室内设计学士（荣誉学位）) 入围了Daikin青年设计比赛的前10大。Clary AH Yi Ning (室内设计大专文凭)也以她的作品集 - 影子房 (Shadow House) 荣获了最有名气奖。



莱佛士大学学生在 IPSMART CREATE比赛中荣获“高潜能”奖

莱佛士大学设计师 - Nur Afqah binti Ismail (服装设计学士（荣誉学位）) 及 Cheah Min Qi (多媒体设计学士（荣誉学位）) 的队伍 - Momma Bear在依斯干达公主城创业周末里的IPSMART “CREATE” 2019的比赛中获得了“高潜能”奖。



樱花时装系列得主2020

莱佛士大学服装设计师 - Au Jie Min在2020年马来西亚的樱花时装系列亚洲学生大奖中荣获第4名。



伦敦国际时装秀

莱佛士大学是40所受邀参加伦敦时尚周的大学中唯一一所来自马来西亚的大学。这个毕业时装周从2019年6月2日至5日在英国伦敦举办。

起源于1991年，毕业时装周是一个一年一度的盛大活动，其目的是为了展示超过1000件来自世界各地未来的创业设计师的作品，每年吸引3万嘉宾。它的目的也是为了搭建毕业生与未来雇主之间的桥梁。

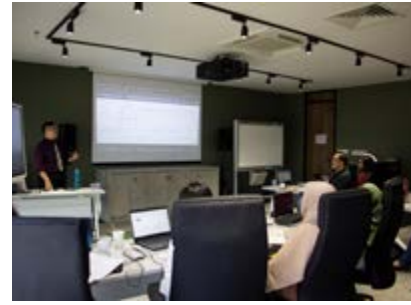
最近刚毕业的莱佛士大学服装设计学士（荣誉学位）的学生 - Nuradilah Afqah Binti Ab Hamid, 被选为莱佛士大学的代表，在毕业时装周的猫步秀展示了他的作品“人类的无限”。



LINBAQ 媒体比赛

莱佛士大学来自不同学系的学生队伍包括了Goh Chin Peng (管理商学学士（荣誉学位）)、Chan Jia Minh (会计学学士（荣誉学位）)、Cheah Min Qi (多媒体设计学士（荣誉学位）) and Lim Miao Ling (心理学学士（荣誉学位）) 在LINBAQ集团的餐饮运营模式转型计划比赛中获得了第一奖。这个比赛是由LINBAQ集团及新州媒体集团联合举办并开放给所有的现役大学生，其目的为为本地企业创造商业运营模式转型计划。

成功事迹



IGNITE 作品展 2019

莱佛士大学成功“点燃”了马来西亚柔佛新山社区的创意、才华及热诚！莱佛士大学于新山 Paradigm广场举办了为期3天（2019年10月18日至20日）的IGNITE学生作品展。此IGNITE学生作品展是莱佛士大学的一个重要里程碑因为它是我们第一个位于新山的公开展示会。

超过90件由现役及毕业的莱佛士大学服装设计师设计的服装也成功走上了华丽的IGNITE服装伸展台，展示在大众的眼前。

莱佛士大学也同时主办了3项大奖包括了莱佛士国际Avant Garde服装大奖、莱佛士在循环家居设计大奖、及莱佛士具象艺术比赛。这些比赛吸引了来自本地及国际才华横溢的选手参与。

莱佛士大学也准备了许多作坊以让公众参与

- › 商业股票交易比赛
- › 虚拟实境 (VR) 及认知游戏
- › 人工智能 (AI) 及机械作坊
- › 弦艺术作坊
- › T衫印刷
- › 英文语言嘉年华

IGNITE作品展有四个主要目的

- › 展现莱佛士学生历年来的作品
- › 促进年轻人的创意
- › 推动高等教育
- › 提倡终身学习



数码行销深造课程

莱佛士大学于2020年2月24及25日举办了长达2天的数码行销深造课程。此深造课程的目的是为提供我们的行业伙伴掌握数码行销技能包括了搜索引擎优化 (SEO)，付费广告等等。



BASE 座谈会

莱佛士学生 - Jasraj Singh [管理商学士(荣誉学位)], Kevin Ng Yong Aun [管理商学士(荣誉学位)], Cheah Min Qi [多媒体设计学士(荣誉学位)], Nur Afqah Binti Ismail [服装设计学士(荣誉学位)], Amirah Fatin Binti Mohd Hatta [会计学学士(荣誉学位)], Aktshara A/P Balasuperminam [会计学学士(荣誉学位)], Shane Andrew Jeevan [管理商学士(荣誉学位)] and Goh Chin Peng [管理商学士(荣誉学位)] 被赞助参加了2020年1月15日至16日的Techsauce Global Summit主办的BASE座谈会。其目的为增广他们的商业知识、创业及2020创新的趋势。

跨文化心理学澳门之旅

来自心理学学士(荣誉课程)的莱佛士学生参与了一此澳门的4天3也跨文化心理学的游学。此游学的主要题目为“多样性创造了生命的意义”。在这个计划里，4组的学生将讨论跨越两个文化的生活方式包括了：

- › 每个文化的生活方式的 意义
- › 本地人对于此生活方式 的态度
- › 通过跨文化心理学的理论对比及解时两种生活方式

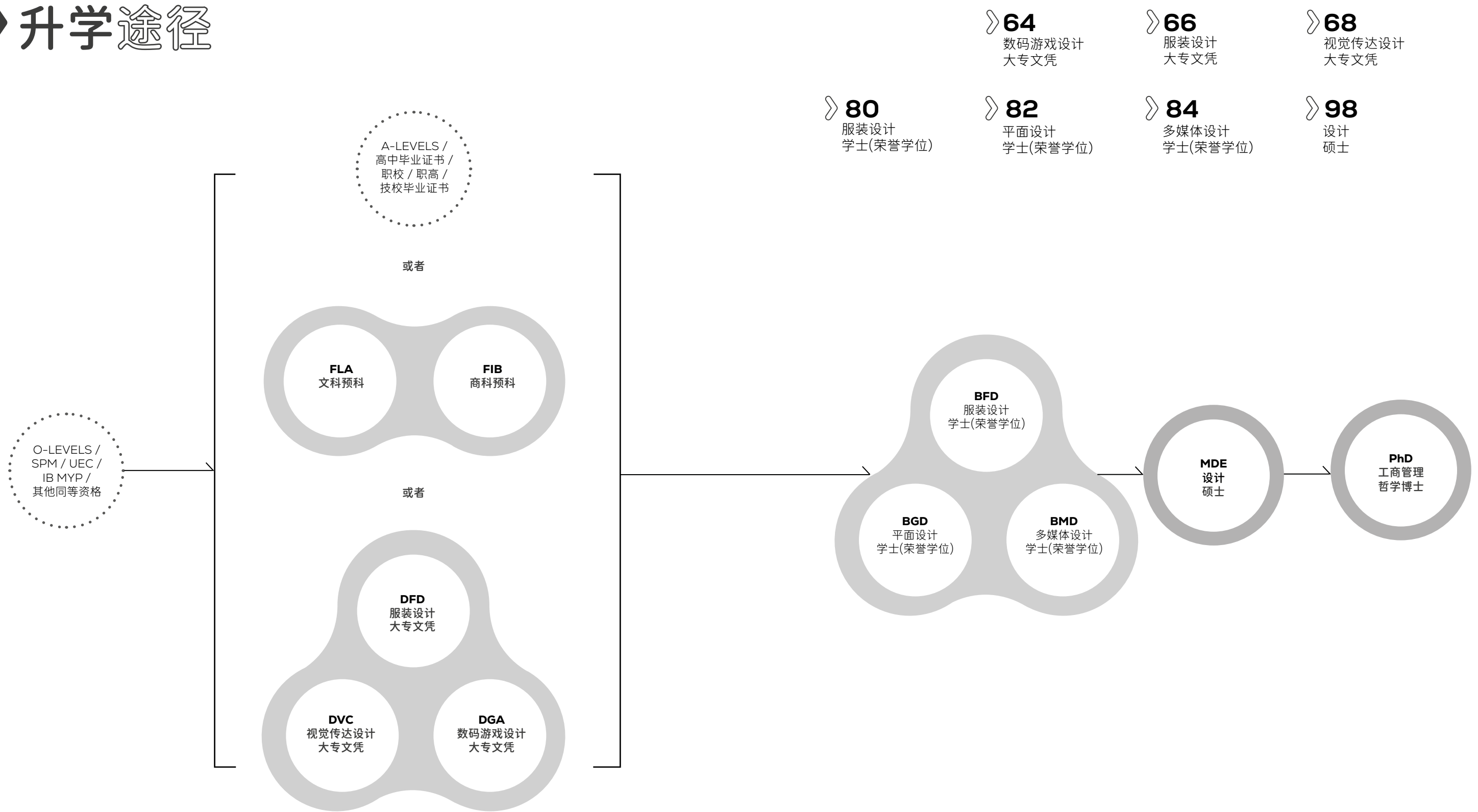


马来西亚室内设计研究所 (MIID) 讲座及工作坊

5位莱佛士室内设计师参与了由马来西亚室内设计研究所 (MIID) 讲座及工作坊以学习最好的方式- 包括视觉上及言辞上的比例及内容的考量 - 去呈现他们的作品。



升学途径



注目:
若于莱佛士大学完成大专文凭课程并继续 升学于莱佛士大学特定的学士(荣誉学位) 课程者可申请学分转移。

艺术与设计系

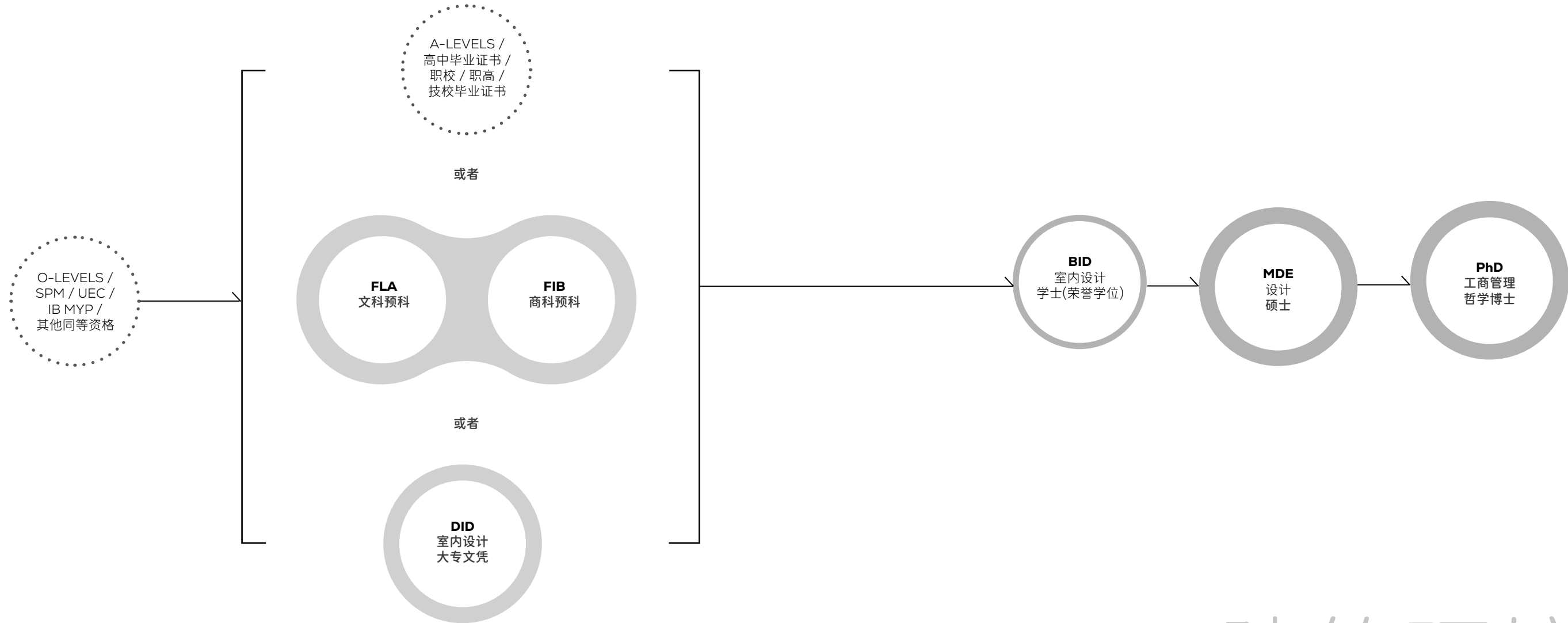


升学途径

70
室内设计
大专文凭

86
室内设计
学士(荣誉学位)

98
设计
硕士

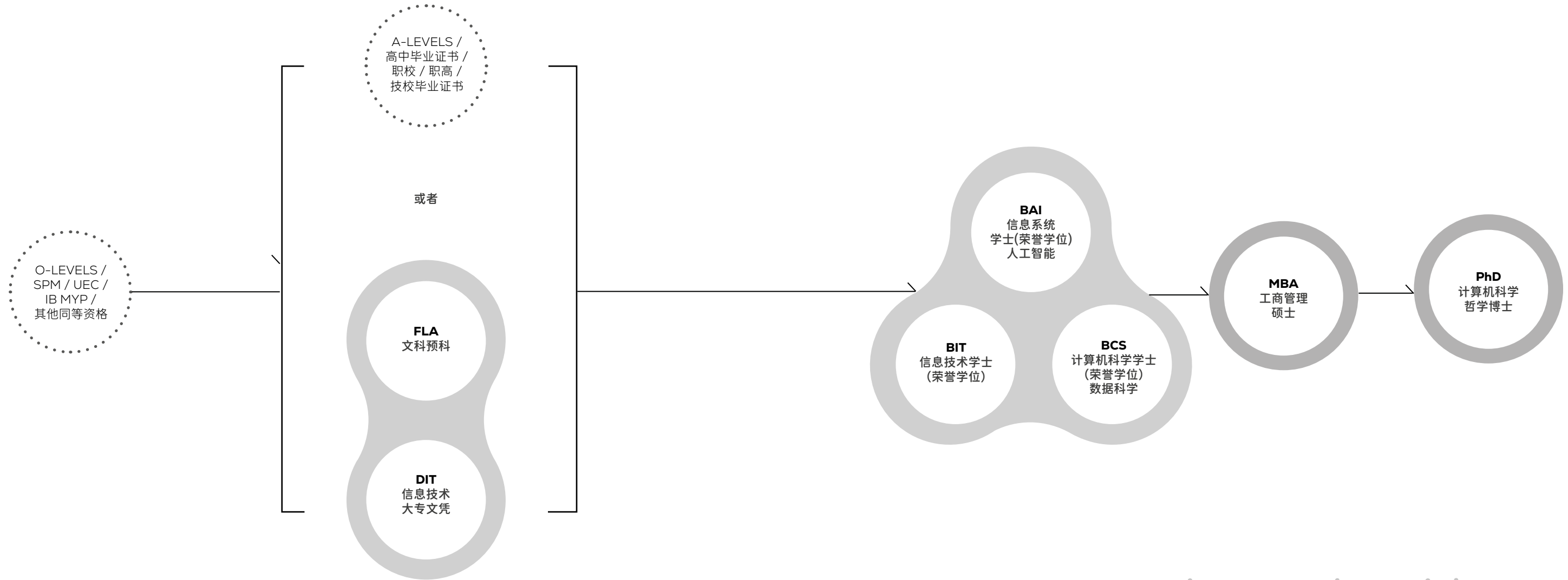


注目:
若于莱佛士大学完成大专文凭课程并继续 升学于莱佛士大学特定的学士(荣誉学位)课程者可申请学分转移。

建筑环境与 再生设计系



升学途径



72
信息技术
大专文凭

74
信息系统
学士(荣誉学位)
人工智能

76
信息技术
学士(荣誉学位)

78
计算机科学
学士(荣誉学位)
数据科学

102
计算机科
学硕士

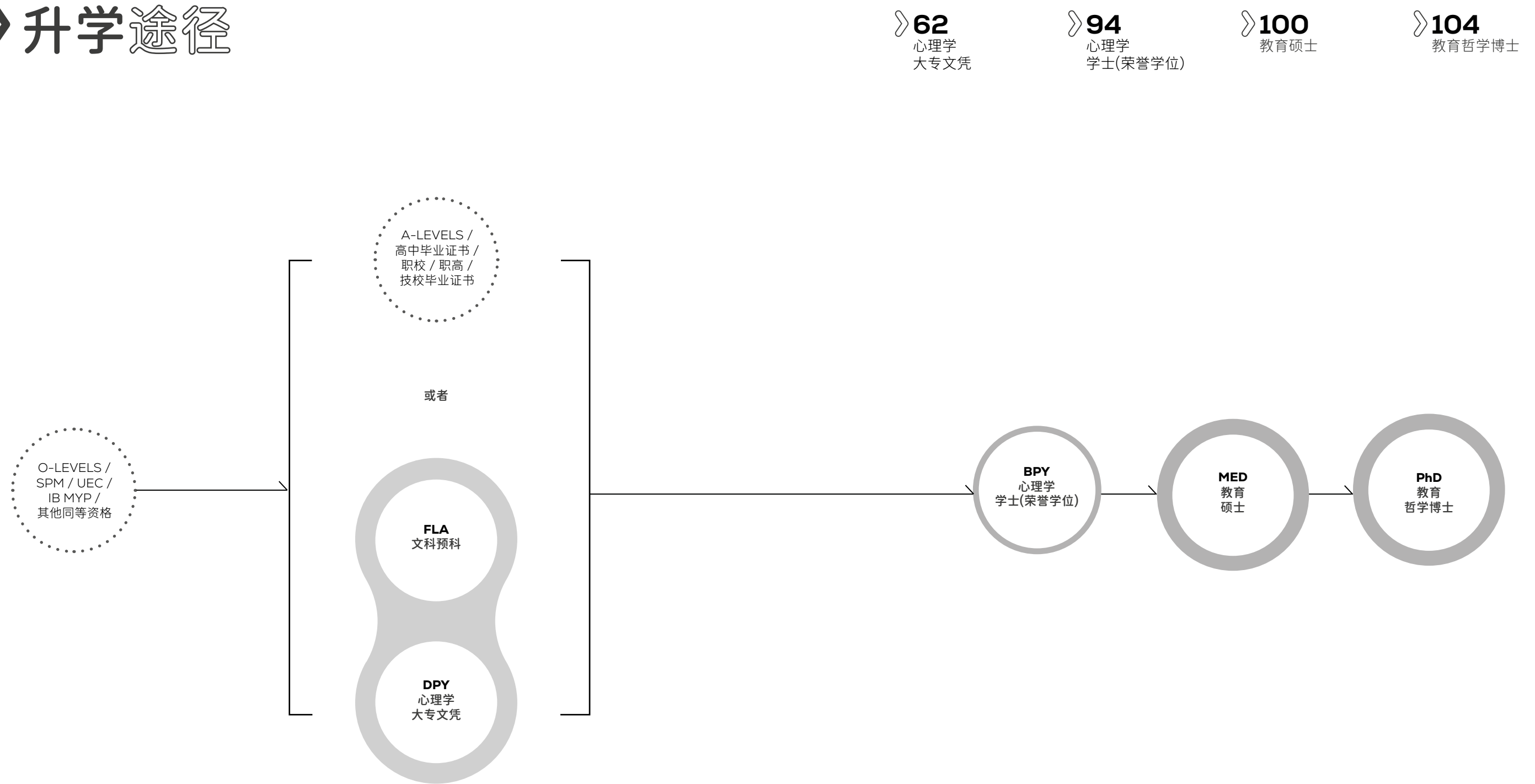
104
计算机科学
哲学博士

注目：
若于莱佛士大学完成大专文凭课程并继续 升学于莱佛士大学特定的学士（荣誉学位）课程者可申请学分转移。

人工智能与 机械系



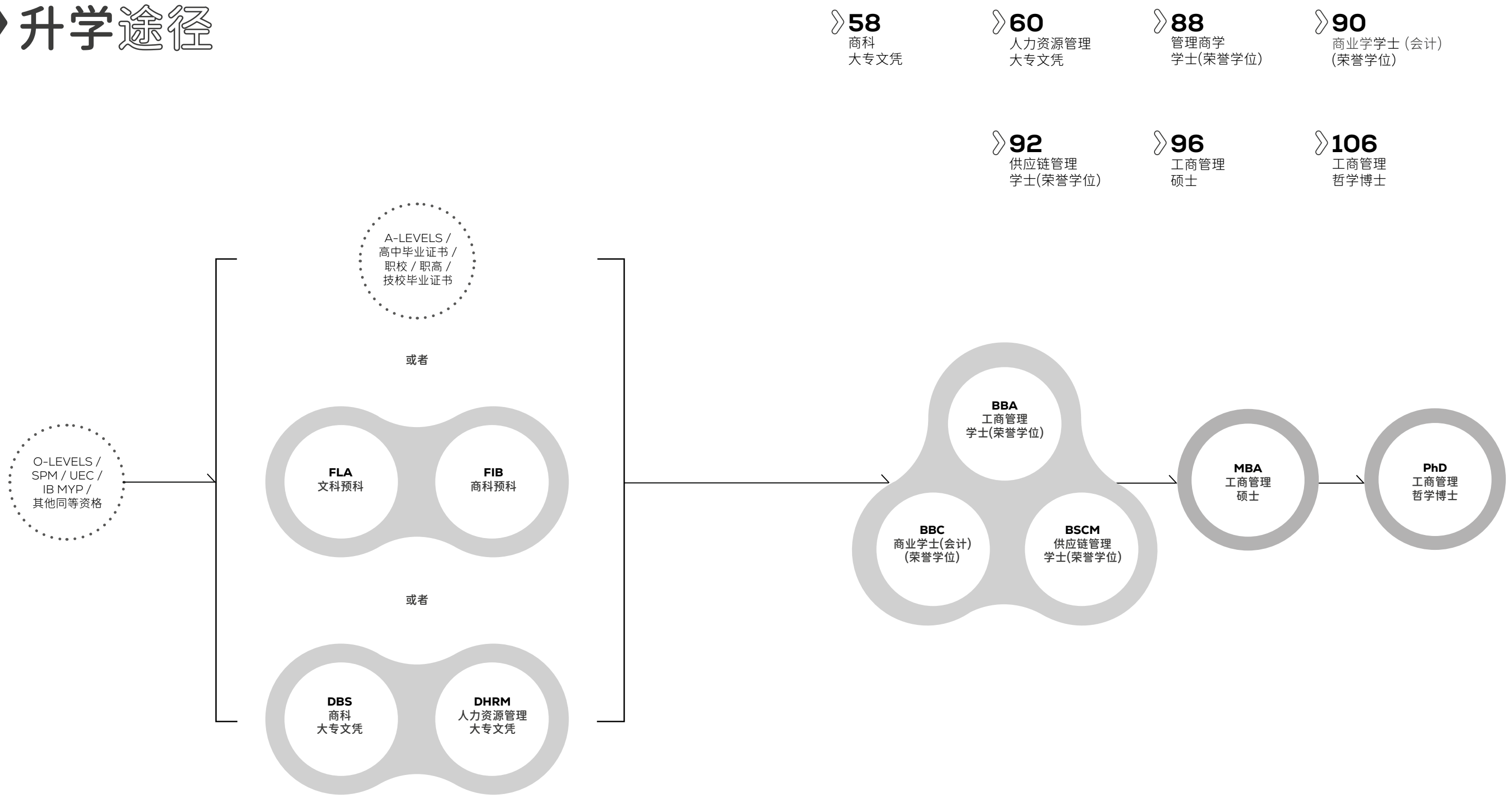
升学途径



注目：
若于莱佛士大学完成大专文凭课程并继续 升学于莱佛士大学特定的学士（荣誉学位）课程者可申请学分转移。

社会科学系

升学途径



注目:
若于莱佛士大学完成大专文凭课程并继续 升学于莱佛士大学特定的学士 (荣誉学位) 课程者可申请学分转移。

入学要求

预科课程

科目	资格				英语需求 (国际学生)	学制
	中国	O水准	备注	其他		
商科预科	高中毕业证书	至少5科Credit (C)	若需要继续升学至莱佛士大学的学士 (荣誉课程) 可能需要其他而外入学条件, 请查阅其相关学士课程入学资格或联络我们。	其他受马来西亚政府认证并拥有相同级别或相似的资格并将个别被考虑。	雅思IELTS: 5.0 托福 Essentials (Online): 7.5 托福iBT (TOEFL iBT) : 40 培生学术英语考试 (PTE) : 47 马来西亚大学英文水平鉴定考试 (MUET): Band 3.5 Cambridge English / Linguaskill: 154 *学生若没达到英语入学需求将必须参加英语准备课程 (EPP) 及完成任何相等英文资格鉴定。	1年 (全日制)
文科预科	或者 职校/职高/技校毕业证书					

大专文凭

艺术与设计系院

科目	资格					英语需求 (国际学生)	学制
	中国	O水准	A水准	其他	额外要求		
数码游戏设计 大专文凭	高中毕业证书 或者 职校/职高/技校毕业证书	至少3科 Credit (C)	至少2科全及格	其他受马来西亚政府认证并拥有相同级别或相似的资格并将个别被考虑。	需通过莱佛士大学设计本评估与面试	雅思IELTS: 4.5 托福 Essentials (Online): 6.5 托福iBT (TOEFL iBT) : 33 培生学术英语考试 (PTE) : 43 马来西亚大学英文水平鉴定考试 (MUET): Band 3.0 Cambridge English / Linguaskill: 147 *学生若没达到英语入学需求将必须参加英语准备课程 (EPP) 及完成任何相等英文资格鉴定。	2年4个月 (全日制)
服装设计 大专文凭							
视觉传达设计 大专文凭							



入学要求

大专文凭 社会科学系

科目	资格					英语需求 (国际学生)	学制
	中国	O水准	A水准	其他	额外要求		
心理学 大专文凭	高中毕业证书 或者 职校/职高/技 校毕业证书	3科 Credit (C) 及(a)	2科 全及格	其他受马来西亚 政府认证并拥有 相同级别或相似 的资格并将个别 被考虑。	*在SPM相等级别里的 数学至少及格、及生 物/物理/科学/与科 学/应用科学获取及格	雅思IELTS: 4.0 托福 Essentials (Online):5.0 托福iBT (TOEFL iBT) : 30-31 培生学术英语考试 (PTE) : 36 马来西亚大学英文水平鉴定考试 (MUET): Band 3.0 Cambridge English / Linguaskill: 140 *学生若没达到英语入学需求将必须参加英语准备课程 (EPP) 及完成任何相等英文资格鉴定。	2年 (全日制)

大专文凭 商业学系

科目	资格				英语需求 (国际学生)	学制
	中国	O水准	A水准	其他		
人力资源管理 大专文凭	高中毕业证书 或者 职校/职高/技 校毕业证书	至少3科 Credit (C)	至少2科 全及格	其他受马来西亚政府认证并拥有相同级别或相似的资格并将个别被考虑。	雅思IELTS: 5.0 托福 Essentials (Online):7.5 托福iBT (TOEFL iBT) : 40 培生学术英语考试 (PTE) : 47 马来西亚大学英文水平鉴定考试 (MUET): Band 3.5 Cambridge English / Linguaskill: 154 *学生若没达到英语入学需求将必须参加英语准备课程 (EPP) 及完成 任何相等英文资格鉴定。	2年 (全日制)
商科大专文凭					雅思IELTS: 5.0 托福 Essentials (Online):7.5 托福iBT (TOEFL iBT) : 40 培生学术英语考试 (PTE) : 47 马来西亚大学英文水平鉴定考试 (MUET): Band 3.5 Cambridge English / Linguaskill: 154 *学生若没达到英语入学需求将必须参加英语准备课程 (EPP) 及完成任何 相等英文资格鉴定。	



入学要求

大专文凭

建筑环境与再生设计系院

科目	资格					英语需求 (国际学生)	学制
	中国	O水准	A水准	其他	额外要求		
室内设计大专文凭	高中毕业证书 或者 职校/职高/技校毕业证书	至少3科 Credit (C)		其他受马来西亚政府认证并拥有相同级别或相似的资格并将个别被考虑。	需通过莱佛士大学设计本评估与面试	雅思IELTS: 4.0 托福 Essentials (Online):5.0 托福iBT (TOEFL iBT) : 30-31 培生学术英语考试 (PTE) : 36 马来西亚大学英文水平鉴定考试 (MUET): Band 3.0 Cambridge English / Linguaskill: 140 *学生若没达到英语入学需求将必须参加英语准备课程 (EPP) 及完成任何相等英文资格鉴定。	2年4个月 (全日制)

荣誉学士

建筑环境与再生设计系院

科目	资格					英语需求 (国际学生)	学制	
	中国	A水准	预科	大专文凭/高级文凭	额外条件			其他
室内设计学士 (荣誉学位)	高中毕业证书 或者 职校/职高/技校毕业证书	至少2科全及格	至少CGPA 2.0	至少CGPA 2.0	需通过莱佛士大学设计本评估与面试	其他受马来西亚政府认证并拥有相同级别或相似的资格并将个别被考虑。	雅思IELTS: 5.0 托福 Essentials (Online):7.5 托福iBT (TOEFL iBT) : 40 培生学术英语考试 (PTE) : 47 马来西亚大学英文水平鉴定考试 (MUET): Band 3.5 Cambridge English / Linguaskill: 154 *学生若没达到英语入学需求将必须参加英语准备课程 (EPP) 及完成任何相等英文资格鉴定。	3年6个月 (全日制)



入学要求

大专文凭 人工智能与机械系院

科目	资格				英语需求 (国际学生)	学制
	中国	O水准	A水准	其他		
信息科技	高中毕业证书 或者 职校/职高/技 校毕业证书	至少3科C 包括数学	任1科D及 SPM级别 的数学C	马来西亚政府承认的其他相关和等同资格。 - 如果学生的入学资格包含相当于SPM级别数学科目可以被录取。 - 没有在向等于SPM级别里获得数学及格的学生可以被录取， 但必须通过严谨的内部评估 - 强化数学科目必须在第一学期或在无条件录取之前提供	雅思IELTS: 4.0 托福 Essentials (Online):5.0 托福iBT (TOEFL iBT) : 30-31 培生学术英语考试 (PTE) : 36 马来西亚大学英文水平鉴定考试 (MUET): Band 3.0 Cambridge English / Linguaskill: 140 *学生若没达到英语入学需求将必须参加英语准备课程 (EPP) 及完成任何相等英文资格鉴定。	2 年4个月 (全日制)

*注目

- 如果学生的入学资格级别包含相等于SPM级别的数学科目，再加上学生在相等于SPM级别里获取数学及格可以被录取
- 如果学生在相等于SPM级别里获取数学及格，但在入学资格级别里不包含数学，需参加并通过相等于SPM级别的数学加强课程
- 如果不相等，则必须在第一学期或无条件录取之前提供等同于SPM级别的数学强化科目。
- 在马来西亚中学文凭 (SPM) 计算机科学相关科目中取得良好成绩或等同资格的考生，可能会被优先考虑录取。



入学要求

荣誉学士 人工智能与机械系院

科目	资格				英语需求 (国际学生)	学制	
	中国	A水准	预科	其他			
信息系统学士 (荣誉学位) 人工智能		任2科全及格及(a)	最少 CGPA 2.00及(a)	<p>(a) 额外要求:</p> <ul style="list-style-type: none"> - 在SPM级别或其等效水平获得高等数学Credit 或者 - 在SPM级别或其等效水平的数学和任一科学、技术或工程科目中获得Credit。学生需要修读并通过等同于SPM级别的高级数学的数学强化课程。该科目必须在第一学期或无条件录取之前提供。 <p>其他: 马来西亚政府承认的其他相关和等同资格。 --如果学生的入学资格包含相当于SPM级别高等数学科目可以被录取。 --如果不相等, 则必须在第一学期或无条件录取之前提供等同于SPM级别的数学强化科目。</p>	<p>科学及科技大专文凭: 最低CGPA 2.75。具有CGPA 2.50至2.75的学生可被录取, 但必须通过严谨的内部评估 AND (a)</p> <p>计算领域大专文凭 (MQF Level 4): 最低CGPA 2.50。具有CGPA 2.00至2.50的学生可被录取, 但必须通过严谨的内部评估</p> <p>在计算领域的马来西亚技能文凭 (DKM) / 马来西亚职业文凭 (DVM) / 马来西亚高级技能文凭 (DLKM): 获得最低CGPA 2.50, 需经高等教育机构 (HEP) 校务会/学术委员会批准</p>		
信息科技学士 (荣誉学位)	高中毕业证书 或者 职校/职高/技 校毕业证书	任2科全及格及(a)	最少 CGPA 2.00及(a)	<p>(a) 额外要求:</p> <ul style="list-style-type: none"> - 在相等于SPM级别里的数学获取至少Credit 或者 - 若在相等于SPM级别的数学获取及格的学生需要修读并通过等同于SPM级别的数学的数学强化课程。该科目必须在第一学期或无条件录取之前提供。 <p>其他: 马来西亚政府承认的其他相关和等同资格。 - 如果学生的入学资格包含相当于SPM级别数学科目可以被录取。 - 如果不相等, 则必须在第一学期或无条件录取之前提供等同于SPM级别的数学强化科目。</p>	<p>非计算领域大专文凭 (MQF Level 4): 最低CGPA 2.75。具有CGPA 2.50至2.75的学生可被录取, 但必须通过严谨的内部评估 及 (a)</p> <p>计算领域大专文凭 (MQF Level 4): 最低CGPA 2.50。具有CGPA 2.00至2.50的学生可被录取, 但必须通过严谨的内部评估</p> <p>在计算领域的马来西亚技能文凭 (DKM) / 马来西亚职业文凭 (DVM) / 马来西亚高级技能文凭 (DLKM): 获得最低CGPA 2.50, 需经高等教育机构 (HEP) 校务会/学术委员会批准</p>	<p>雅思IELTS: 5.0 托福 Essentials (Online): 7.5 托福iBT (TOEFL iBT): 40 培生学术英语考试 (PTE): 47 马来西亚大学英文水平鉴定考试 (MUET): Band 3.5 Cambridge English / Linguaskill: 154</p> <p>*学生若没达到英语入学需求将必须参加英语准备课程 (EPP) 及完成任何相等英文资格鉴定。</p>	3年 (全日制)
计算机科学学士 (荣誉学位) 数据科学		任2科全及格及(a)	并最少 CGPA 2.0 及(a)	<p>(a) 额外要求:</p> <ul style="list-style-type: none"> - 在SPM级别或其等效水平获得高等数学Credit 或者 - 在SPM级别或其等效水平的数学和任一科学、技术或工程科目中获得Credit。学生需要修读并通过等同于SPM级别的高级数学的数学强化课程。该科目必须在第一学期或无条件录取之前提供。 <p>其他: 马来西亚政府承认的其他相关和等同资格。 --如果学生的入学资格包含相当于SPM级别高等数学科目可以被录取。 --如果不相等, 则必须在第一学期或无条件录取之前提供等同于SPM级别的数学强化科目。</p>	<p>科学及科技大专文凭: 最低CGPA 2.75。具有CGPA 2.50至2.75的学生可被录取, 但必须通过严谨的内部评估 AND (a)</p> <p>计算领域大专文凭 (MQF Level 4): 最低CGPA 2.50。具有CGPA 2.00至2.50的学生可被录取, 但必须通过严谨的内部评估</p> <p>在计算领域的马来西亚技能文凭 (DKM) / 马来西亚职业文凭 (DVM) / 马来西亚高级技能文凭 (DLKM): 获得最低CGPA 2.50, 需经高等教育机构 (HEP) 校务会/学术委员会批准</p>		

*注目

- 学生需要在修读相关核心课程之前通过强化数学作为先决条件。学生可以参加没有数学先决条件的任何科目考试。
- 强化数学可以为总体毕业学分做出贡献。
- 来自预科/基础课程或其等效水平的学生可以豁免修读强化数学, 前提是课程水平上所提供的数学等同于或多于SPM级别的高级数学。



入学要求

荣誉学士 社会科学系

科目	资格						英语需求 (国际学生)	学制
	中国	A水准	预科	大专文凭/高级文凭	额外要求	其他		
心理学学士 (荣誉学位)	高中毕业证书 或者 职校/职高/技校毕业证书	任2科全及格及(a)	CGPA 2.00 及(a)	CGPA 2.00 受认可的心理学 大专文凭: 最少CGPA2.00	*在SPM相等级别里的 数学至少[C]、及生物/ 物理/科学/与科学/应 用科学获取[C]、及英 文至少[及格]。	其他受马来西亚政 府认证并拥有相同 级别或相似的资格 并将个别被考虑。	雅思IELTS: 5.0 托福 Essentials (Online):7.5 托福iBT (TOEFL iBT) : 40 培生学术英语考试 (PTE) : 47 马来西亚大学英文水平鉴定考试 (MUET): Band 3.5 Cambridge English / Linguaskill: 154 *学生若没达到英语入学需求将必须参加英语准备课程 (EPP) 及 完成任何相等英文资格鉴定。	3年 (全日制)

*注目
若在SPM相等级别里的数学没有获取[C]、或者/及生物/物理/科学/与科学/应用科学没有获取[C]有机会成功入选但是必须参加特别强化课程。这些特别强化课程必须相等于SPM级别并达到所需的入学资格知识。学生必须在以英语为主语的主要科目之前完成数学及生物/物理/科学/与科学/应用科学的特别强化课程里并获取至少[及格/C]。

荣誉学士 艺术与设计系

科目	资格						英语需求 (国际学生)	学制
	中国	A水准	预科	大专文凭/高级文凭	额外条件	其他		
服装设计学士 (荣誉学位)	高中毕业证书 或者 职校/职高/技 校毕业证书	至少2科全 及格	至少CGPA 2.0	至少CGPA 2.0	需通过莱佛士大学设 计本评估与面试	其他受马来西亚政 府认证并拥有相同 级别或相似的资格 并将个别被考虑。	雅思IELTS: 5.0 托福 Essentials (Online):7.5 托福iBT (TOEFL iBT) : 40 培生学术英语考试 (PTE) : 47 马来西亚大学英文水平鉴定考试 (MUET): Band 3.5 Cambridge English / Linguaskill: 154	3年 (全日制)
平面设计学士 (荣誉学位)							*学生若没达到英语入学需求将必须参加英语准备课程 (EPP) 及完成任何相等英文资格鉴定。	
多媒体设计学士 (荣誉学位)							雅思IELTS: 5.5 托福 Essentials (Online):8.0 托福iBT (TOEFL iBT) : 46 培生学术英语考试 (PTE) : 51 马来西亚大学英文水平鉴定考试 (MUET): Band 4.0 Cambridge English / Linguaskill: 160 *学生若没达到英语入学需求将必须参加英语准备课程 (EPP) 及 完成任何相等英文资格鉴定。	



入学要求

荣誉学士 商业学系院

科目	资格					英语需求 (国际学生)	学制	
	中国	A水准	预科	大专文凭/高级文凭	额外要求			
商业学学士 (会计) (荣誉学位)	高中毕业证书 或者 职校/职高/技 校毕业证书	任2科全及格 及(a)	CGPA 2.0	及格并获取至少 CGPA 2.0	*在SPM相等级 别里的数学及 英文至少及格	其他受马来西亚政 府认证并拥有相同 级别或相似的资格 并将个别被考虑。	雅思IELTS: 5.5 托福 Essentials (Online):8.0 托福iBT (TOEFL iBT) : 46 培生学术英语考试 (PTE) : 51 马来西亚大学英文水平鉴定考试 (MUET): Band 4.0 Cambridge English / Linguaskill: 160 *学生若没达到英语入学需求将必须参加英语准备课程 (EPP) 及完成任何相等英文资格鉴定。	3 年 (全日制)
管理商学学士 (荣誉学位)								
供应链管理学士 (荣誉学位)								

*注目
若在SPM相等级别里的数学及英文没有获取及格有机会成功入选但是必须参加特别强化课程。这些特别强化课程必须相等于SPM级别并达到所需的入学资格知识。学生必须在以英语为主语的主要科目之前完成数学及英文的特别强化课程里并获取至少及格。



入学要求

硕士学位

科目	学士学位 (MQF 第6级)	英语需求 (国际学生)	学制
工商管理硕士	<p>相关领域的学士学位 (MQF第六级) 并受高教学府评议会认可, 并且至少CGPA2.50以上; 或者</p> <p>相关领域的学士学位 (MQF第六级) 并受高教学府评议会认可, 并且CGPA介于2.00以上及2.50以下, 有机会成功入选, 但必须通过严谨内部评估 ●; 或者</p> <p>若受高教学府评议会认可的学士学位(MQF第六级)不是相关领域, 并至少CGPA 2.00 以上, 需拥有相关工作经验 ■ 及必须通过严谨的内部评估 ●; 或者</p> <p>若受高教学府评议会认可的学士学位(MQF第六级)不是相关领域, 并至少CGPA 2.00 以上, 却没有相关工作经验, 必须通过相关必要课程 ▲; 或者</p> <p>其他: 任何相关被马来西亚政府承认的学士学位资格(MQF第六级)将个别被考虑</p>	<p>以英语为主完成的硕士学位</p> <p>雅思IELTS: 6.0 托福TOEFL: 550 托福iBT (TOEFL iBT) : 60 培生学术英语考试 (PTE) : 59 马来西亚大学英文水平鉴定考试 (MUET) : Band 4 剑桥英语/语言技能: 169</p> <p>*学生若没达到英语入学需求将必须参加英语准备课程 (EPP) 及完成任何相等英文资格鉴定。</p>	<p>1年4个月 (全日制)</p> <p>2-4年 (兼职)</p>
设计硕士	<p>艺术与设计、设计及科技、室内设计或相关领域的学士学位(MQF第六级)并受高等教学府评议会认可, 并且获得至少CGPA2.50以上</p> <p>艺术与设计、设计及科技、室内设计或相关领域的学士学位(MQF第六级)并受高等教学府评议会认可, 并获得CGPA 2.50以下或者在相关领域工作最少5年工作经验</p> <p>其他: 任何相关被马来西亚政府承认的学士学位资格(MQF第六级)将个别被考虑</p> <p>额外要求: 通过莱佛士大学的作品评估与面试</p>	<p>以英语为主完成的硕士学位</p> <p>雅思IELTS: 6.0 托福TOEFL: 550 托福iBT (TOEFL iBT) : 60 培生学术英语考试 (PTE) : 59 马来西亚大学英文水平鉴定考试 (MUET) : Band 4 剑桥英语/语言技能: 169</p> <p>*学生若没达到英语入学需求将必须参加英语准备课程 (EPP) 及完成任何相等英文资格鉴定。</p>	<p>1年 (全日制)</p> <p>2年 (兼职)</p>
教育硕士	<p>教育相关领域的学士学位 (MQF第六级) 并受高教学府评议会认可, 并且至少CGPA2.75以上</p> <p>教育相关领域的学士学位 (MQF第六级) 并受高教学府评议会认可, 并且CGPA介于2.50以上及2.75以下, 有机会成功入选, 但必须通过严谨内部评估</p> <p>教育相关领域的学士学位 (MQF第六级) 并受高教学府评议会认可, 但CGPA介于2.50以下, 有机会成功入选, 但必须拥有5相关工作经验及通过严谨内部评估</p> <p>通过先前经验学习认证 (APEL) 的申请人必须是年满30岁以上的马来西亚公民, 并具有相关的工作经验/先前的经验学习, 并通过了APEL评估。</p> <p>没有相关教育领域资格或在教育领域没有工作经验的申请人必须根据高等教育机构 (HEP) 确定的相关必要课程 (例如: 教育基础和教育与学习概论) 进行学习, 并满足基于 (I) 至 (III) 的最低CGPA要求。</p> <p>其他: 任何相关被马来西亚政府承认的学士学位资格(MQF第六级)将个别被考虑</p>	<p>以英语为主完成的硕士学位</p> <p>雅思IELTS: 5.0 托福TOEFL: 500 托福iBT (TOEFL iBT) : 40 培生学术英语考试 (PTE) : 47 马来西亚大学英文水平鉴定考试 (MUET) : Band 3.5 剑桥英语/语言技能: 154</p> <p>*学生若没达到英语入学需求将必须参加英语准备课程 (EPP) 及完成任何相等英文资格鉴定。</p>	<p>1年-2年 (全日制)</p> <p>2年-4年 (兼职)</p>



入学要求

硕士学位

科目	学士学位 (MQF 第6级)	英语需求 (国际学生)	学制
计算机科学硕士	<p>拥有计算机或相关领域的学士学位 (MQF第6级)，最低CGPA为3.00或同等水平，且被大学参议会接受。</p> <p>拥有计算机或相关领域的学士学位 (MQF第6级) 或同等学历，最低CGPA为2.00但未达到3.00，需通过严格的内部评估。</p> <p>拥有非计算机领域的学士学位 (MQF第6级) 或同等学历，最低CGPA为2.50，需通过HEP严格的内部评估，以确定其工作经验相当于计算机或相关领域的先修课程。</p> <p>拥有非计算机领域的学士学位 (MQF第6级)，最低CGPA为2.50，需通过适当的先修课程。</p> <p>其他相当于计算或相关领域学士学位 (MQF第6级) 的资格，需满足第i或ii项的要求，并获得马来西亚政府的认可。</p>	<p>以英语为主完成的硕士学位</p> <p>雅思IELTS: 6.0 托福TOEFL: 550 托福iBT (TOEFL iBT) : 60 培生学术英语考试 (PTE) : 59 马来西亚大学英文水平鉴定考试 (MUET) : Band 4 剑桥英语/语言技能: 169</p> <p>*学生若没达到英语入学需求将必须参加英语准备课程 (EPP) 及完成任何相等英文资格鉴定。</p>	<p>1年4个月 (全日制)</p> <p>2-4年 (兼职)</p>

*注目

- 通过面试、作品集、笔试或任何形式的评估进行严格评估。
- 对于未通过严格内部评估的候选人，HEP可以决定对其重新评估，以便通过HEP确定的预备课程，在进入课程之前通过HEP参议院的批准。
- 工作经验可以是累计的行业参与，甚至在获得特定学习水平所需的资格之前，但必须与学习的水平和内容相关。
- 先决课程应涵盖计算领域的一般知识领域的最低要求，如计算机体系结构、数据库基础、网络和数据通信、编程基础和系统分析与设计基础，这些课程必须作为相关核心课程的先决条件。



入学要求

博士学位

科目	学士学位 (MQF 第6级)	英语需求 (国际学生)	学制
计算机科学 哲学博士	拥有计算机或相关领域的硕士学位 (MQF第7级)，需经大学参议会接受认可 在非计算机领域拥有MQF第7级硕士学位，并且具有至少五 (5) 年计算机或相关领域工作经验者优先，需按大学规定完成相应的先修课程 在非计算机领域拥有MQF第7级硕士学位，但计算机或相关领域工作经验少于五 (5) 年者，需按大学规定进行严格的评估，确定适当的先修课程，以弥补其在计算机或相关领域的工作经验 其他与马来西亚政府承认的计算机或相关领域硕士学位等同的资格	以英语为主完成的硕士学位 雅思IELTS: 6.0 托福TOEFL: 550 托福iBT (TOEFL iBT) : 60 培生学术英语考试 (PTE) : 59 马来西亚大学英文水平鉴定考试 (MUET) : Band 4 剑桥英语/语言技能: 169 *学生若没达到英语入学需求将必须参加英语准备课程 (EPP) 及完成任何相等英文资格鉴定。	3- 6年 (全日制) 4-8年 (兼职)

*注目

- 先修课程应涵盖计算机通识知识领域的最低要求，例如计算机体系结构、数据库基础、网络与数据通信、编程基础以及系统分析与设计基础，这些课程等同于MQF第6级。这些课程必须作为相关核心课程的先决条件提供。
- 工作经验可以是在获得特定学习水平所需资格之前的累积行业参与，但必须与学习水平和内容相关。
- 通过面试、作品集、笔试或任何形式的评估进行严格评估。
- 对于未通过严格内部评估的候选人，高等教育机构可以决定候选人在进入项目之前重新评估，并根据高等教育机构参议会的批准要求候选人通过由高等教育机构确定的预备课程。
- 已注册硕士学位项目的学士学位候选人可以申请转入博士学位项目，需符合标准硕士和博士学位的要求。
- 申请博士学位项目的学士学位候选人需符合标准硕士和博士学位的要求。



入学要求

博士学位

科目	学士学位 (MQF 第6级)	英语需求 (国际学生)	学制
教育哲学博士	拥有教育领域或教育相关领域的硕士学位 (MQF Level 7)，并得到高等教育机构 (HEP) 学术委员会的认可。 拥有被马来西亚政府认可的与硕士学位同等的其他资格。 没有相关领域资格或相关领域工作经验的申请者必须参加由高等教育机构 (HEP) 确定的适当先修课程。	以英语为主完成的硕士学位 雅思IELTS: 5.0 托福TOEFL: 500 托福iBT (TOEFL iBT) : 40 培生学术英语考试 (PTE) : 47 马来西亚大学英文水平鉴定考试 (MUET) : Band 3.5 剑桥英语/语言技能: 154 *学生若没达到英语入学需求将必须参加英语准备课程 (EPP) 及完成任何相等英文资格鉴定。	3- 6年 (全日制) 4-8年 (兼职)

*注目

- i. 优秀的学士学位 (MQF Level 6) 可直接申请研究型博士学位课程，需满足以下条件：
 - a. 学生拥有一等学士学位或同等资格；或
 - b. 学生的累计绩点 (CGPA) 至少为3.67或同等学术或TVET项目的资格；并且
 - c. 通过严格的内部评估；并且
 - d. 经高等教育机构 (HEP) 学术委员会批准并接受为博士学位课程的候选人。学生在候选期间必须表现出适当的进展。
- ii. 注册了硕士学位课程的学士学位持有者可以在硕士学位注册后一年内申请转为博士学位课程，需满足以下条件：
 - a. 在进行博士水平研究方面表现出能力和潜力；
 - b. 严格的内部评估；
 - c. 经高等教育机构 (HEP) 学术委员会批准。



入学要求

博士学位

科目	学士学位 (MQF 第6级)	硕士学位 (MQF 第7级)	英语需求 (国际学生)	学制
工商管理哲学博士	*学士学位(Bachelor's Degree)不能直接进入博士学位。	<p>相关领域的硕士学位(MQF第七级)并受高教学府评议会认可；或者</p> <p>若受高教学府评议会认可的硕士学位(MQF第七级)不是相关领域，需拥有相关工作经验 ■ 及必须通过严谨的内部评估 ●；或者</p> <p>若受高教学府评议会认可的硕士学位(MQF第七级)不是相关领域，却没有相关工作经验，必须通过相关必要课程 ▲；或者</p> <p>其他：任何相关被马来西亚政府承认的硕士学位资格(MQF第七级)将个别被考虑</p>	<p>以英语为主完成的硕士学位</p> <p>雅思IELTS: 6.0 托福TOEFL: 550 托福iBT (TOEFL iBT) : 60 培生学术英语考试 (PTE) : 59 马来西亚大学英文水平鉴定考试 (MUET) : Band 4 剑桥英语/语言技能: 169</p> <p>*学生若没达到英语入学需求将必须参加英语准备课程 (EPP) 及完成任何相等英文资格鉴定。</p>	<p>3- 6年 (全日制)</p> <p>4-8年 (兼职)</p>

特别提醒：
申请工商管理硕士和工商管理哲学博士，请注意以下事项。

●	<p>严谨的内部评估将通过目的陈述函、面试及其它方式评估申请者是否适合其课程并包括以下标准：</p> <p>(i) 示范强烈的商业经验及拥有显著的管理经验</p> <p>(ii) 关于你任何专业生涯的成就证明，例如：高级表现能力成就、事业履历及你位于其公司的影响力</p> <p>(iii) 你所发展的专业技能，例如：合作、领导、解决问题、谈判及分析技巧</p> <p>(iv) 你将会如何贡献你的班级/课程及你将给高等教育学院带来什么经验</p>
---	--

■	<p>其所需经验可以是在其申请课程前所累积的所有经验。但是，其经验及内容必须与其课程相关。申请者可提交履历并包括以下内容：</p> <ul style="list-style-type: none"> - 各个职位的工作详情、角色及责任/用途及与即将就读的课程相关的工作内容 - 各种职责的工作经验及表现
▲	<p>其相关必要课程必须要具备学生比申请的课程低一级别的相关商业知识（管理人员、管理财务资源、顾客解析、环境解析及策略计划）</p>





BE THE
NEXT
LEADER

这个课程着重于学术性英语的口试及笔试的学习，并以一个有系统性的教育与学习策略发展及建立学生的英语基础。



并行英语语言课程

马来西亚学生

课程学制

12 星期

课程大纲

- 学术性书写
- 学术性研究及参考
- 沟通传达

入学月份

1月、5月和9月

莱佛士大学并行英语语文课程 (CELP) 是一个特别设计于提升学生的英语语文技巧的课程。此课程主要目的为让学生们具备英语语文能力来学习他们大学级别的课程。

此课程涵盖学术性英语沟通、阅读及书写技巧与知识。学生将在完成莱佛士大学主要课程的同时并行完成此英语语文课程以达到支援学生在大学中的学习效果。

入学资格 / 此课程适合

没有达到莱佛士大学英语需求的学生。

英语预备课程

马来西亚及国际学生

课程学制

12 星期

课程大纲

- 聆听
- 会话
- 阅读
- 写作

入学月份

1月、5月和9月

英语预备课程 (EPP) 是一个旨在为学生提供高等教育英语准备的课程。它旨在为学生提供进入高等教育体系所需的语言技能。该课程还旨在为学生准备国际英语等级考试, 如Linguaskill、雅思 (IELTS)、托福 (TOEFL) 等, 使学生能够满足全球许多高等教育机构的语言入学要求。

此课程涵盖学术性与社会性的四个英语元素包括了聆听、会话、阅读及写作。

入学资格 / 此课程适合

想要达到高等教育学府的英语语文需求的国际或本地学生。

想要提高英语语文能力的本地学生。



RU THE
NEXT
LEADER



文科预科

课程编号

MQA/FA 1723
KPT/R2/010/3/0072
(05/2027)

课程学制

1年
(全日制)

入学月份

1月、5月和9月

让学生们接触人文科学的各类主题，让他们领会人性和生命体验的深度与微妙。完成基础课程的学习之后，学生们即可进入各专业学科学位课程的学习。基础课程重点培养学生的沟通与学习技能，因为这些技能在本科毕业后对他们的专业实践至关重要，同时还能协助他们顺利完成学业。

学习发展向

基础课程有利于学生快速进入其所选本科专业的学习。

课程大纲

第一年

- › 学习研究
- › 职业道德概论
- › 批判性思维概论
- › 多媒体与网页设计概论
- › 资讯科技
- › 商业研究概论
- › 创意性解决问题
- › 艺术文化史
- › 选修课
- › 专业沟通
- › 绘画与素描概论
- › 实用数学
- › 程式设计概论

选修课

- › 设计基础
- › 心理学概论

请注意课程大纲有可能随时修改更新。



商科预科

课程编号
MQA/FA 4748
KPT/R/010/3/0303
(10/2024)

课程学制
1年
(全日制)

入学月份
1月、5月和9月

商科课程基础旨在培养学生基本了解所有学科的共同核心主题，掌握每个学科的基础专业知识，并培养学生具备充足良好的职业道德，以及创造性解决问题的能力。完成此课程的学习之后，学生即可开启各专业学科学位课程的学习。本课程重点培养学生的沟通能力、实践技能、领导力和团队合作能力、终身学习与信息管理，以及创业和管理的技能。

学习发展向
基础课程有利于学生快速进入其所选本科专业的学习。

课程大纲

第一年

- › 学习研究
- › 专业沟通
- › 商业概论
- › 实用数学
- › 多媒体与网页设计概论
- › 批判性思维概论
- › 职业道德概论
- › 会计技巧概论
- › 人力资源管理概论
- › 经济学概论
- › 资讯科技

- › 市场营销原理
- › 创意性解决问题

请注意课程大纲有可能随时修改更新。



RU THE NEXT BUSINESS DEVELOPER



商科大专文凭

课程编号
MQA/FA 4740
KPT/R/340/4/0491
(10/2024)

课程学制
2年
(全日制)

入学月份
1月、5月和9月

本商科大专文凭为学生提供积累和展示商务工作知识，培养商业创造力和创新能力的诸多机会。本课程旨在让学生做好就业准备和/或选择莱佛士大学任何学位课程继续深造。

职业发展向
业务开发、工商管理、企业管理及销售营销管理

课程大纲

第一年

- › 管理概论
- › 商业数学
- › 英语沟通
- › 学习技巧
- › 民族欣赏及文明 / 马来语言沟通1
- › 商用沟通
- › 统计学
- › 商学概论
- › 行销概论
- › 团队与领导实践 / 国家语言A
- › 人力资源管理
- › 财务会计
- › 信息技术基础

第二年

- › 廉正与反腐
- › 商业伦理
- › 电子行销策略
- › 组织行为学
- › 微观经济学
- › 国际商业
- › 财务原理
- › 商业法概论
- › 创业与小企业运营
- › 宏观经济学
- › 消费者行为
- › 商业作品集
- › 物流概论
- › 策略管理

请注意课程大纲有可能随时修改更新。





人力资源管理大专文凭

课程编号
MQA/PA 11905
KPT/N/345/4/1135
(10/2024)

课程学制
2年
(全日制)

入学月份
1月、5月和9月

人力资源管理大专文凭是一个关于在组织里管理人与人之间的学习。人力资源管理大专文凭主要目的为提供学生们相关的知识及技能学习包括了操作性、企业型、社会性及解决方案的技能。通过这些技能，学生将以人员管理的角度在商业界里拥有专业表现及沟通技能。

职业发展向

人力资源人员、人力资源经理、人力资源专才、招聘者、职业与发展专员、劳资专才、高级人才引进专家。

课程大纲

第一年

- › 学术写作
- › 学术阅读
- › 商业数学
- › 管理概论
- › 民族欣赏及文明 / 马来语言沟通1
- › 商用沟通
- › 统计学
- › 人力资源管理
- › 团队与领导实践/国家语言A
- › 财务会计
- › 人力资源发展
- › 人力资源企划
- › 信息技术基础

第二年

- › 廉正与反腐
- › 市场营销概论
- › 组织行为学
- › 招募与甄选
- › 微观经济学
- › 劳工法
- › 财务原理
- › 业务表现管理
- › 创业
- › 赔偿管理
- › 宏观经济学
- › 辅导概论
- › 商业伦理
- › 职业安全及健康管理
- › 劳资关系概论

请注意课程大纲有可能随时修改更新。



RU THE NEXT PSYCHOLOGIST



心理学大专文凭

课程编号

MQA/FA 11906
KPT/N/311/4/0116
(10/2024)

课程学制

2年
(全日制)

入学月份

1月、5月和9月

心理学大专文凭主要目的为提供学生们基础的心理学知识、实际技能及理解能力。这个课程业预备学生们实际运用他们所学的心理学知识在学术领域及各个相关的心理学工作环境里。学生们将被训练以便能演示如何在群主及组织里运用实际的心理学知识。

职业发展向

心理学研究助理、心理学研究人员、行销人员、客服人员、教职员助手、人力资源人员。

课程大纲

第一年

- › 学术写作
- › 学术阅读
- › 英语沟通
- › 心理学概论：步骤及社交
- › 学习技巧
- › 设计探索：生成式人工智能
- › 心理学概论：认知与异常心理学
- › 心理学历史学派
- › 统计学
- › 团队与领导实践/国家语言A
- › 批判性思维
- › 幼儿和儿童心理学
- › 心理学研究方法
- › 情感与动机

第二年

- › 社会心理学基础
- › 辅导与心理治疗概论
- › 青少年与成人心理学
- › 生物心理学概论
- › 民族欣赏及文明 / 马来语言沟通1
- › 学习心理学
- › 认知心理学
- › 个性
- › 廉正与反腐
- › 老年病学
- › 异常心理学
- › 产业与组织心理学
- › 商业作品集

请注意课程大纲有可能随时修改更新。





▶ 数码游戏设计大专文凭

课程编号

MQA/FA 11780
KPT/N/213/4/0355
(10/2024)

课程学制

2年4个月
(全日制)

入学月份

1月、5月和9月

数码游戏设计大专文凭主要的目的是为了培育学生们成为优越的游戏设计师并具备了相关职业所需的学术知识及实践技能。通过这个课程，学生将会体验每一个级别的游戏发展包括了初步设计到游戏生产。在这个课程结束之前，学生将运用职场实际使用的工具及软件来创造不同的游戏内容包括了休闲游戏及手机游戏等。

职业发展向

游戏编程师、游戏设计师、动画师、游戏艺术家、首席设计师、概念艺术家、创意制片员、游戏发展人员、游戏人员、数码设计师。

课程大纲

▶ 第一年

- ▶ 学术写作
- ▶ 学术阅读
- ▶ 英语沟通
- ▶ 设计系基础绘图
- ▶ 批判性游戏学习
- ▶ 民族欣赏及文明 / 马来语言沟通1
- ▶ 游戏设计原理
- ▶ 设计探索：生成式人工智能
- ▶ 创意性编程
- ▶ 团队与领导实践 / 国家语言A
- ▶ 基础字体学
- ▶ 三维模型
- ▶ 故事板及美术表现方向

▶ 第二年

- ▶ 廉正与反腐
- ▶ 用户界面设计
- ▶ 角色设计及发展
- ▶ 绑定及三维动画
- ▶ 创意产业法
- ▶ 资产及环境形象化
- ▶ 游戏等级及逻辑设计
- ▶ 视听合成
- ▶ 游戏生产
- ▶ 20世纪设计与文化史
- ▶ 游戏专案管理
- ▶ 作品集
- ▶ 毕业设计

▶ 第三年

- ▶ 实习

请注意课程大纲有可能随时修改更新。



RU THE NEXT FASHION DESIGNER



› 服装设计大专文凭

课程编号
MQA/FA 11904
KPT/N/214/4/0219
(10/2024)

课程学制
2年
(全日制)

入学月份
1月、5月和9月

服装设计大专文凭培育学生拥有广泛的知识及超凡技能。学生将接触服装设计企业技能、视觉表达、创意力及专业沟通技能。学生也将重点学习时装剪裁、时装立体剪裁及缝纫技术以便能在这个课程里创造他们自己的服装设计。学生们也同时运用实际的企业与操作技能以便能专业的在服装设计领域工作。

职业发展向

初级时装设计师、初级服装插画师、服装师助理、初级衣料设计师、设计室助理、服装跟单员、个人客户、时装摄影师、时装零售助理。

课程大纲

① 第一年

- › 学术写作
- › 学术阅读
- › 英语沟通
- › 时装绘图
- › 色彩理论
- › 民族欣赏及文明 / 马来语言沟通1
- › 纤维和质地
- › 服装结构
- › 缝纫技术1
- › 服装史
- › 时装立体剪裁1
- › 女装剪裁1
- › 时装设计CAD

② 第二年

- › 女装剪裁2及简报
- › 时装立体剪裁2及简报
- › 缝纫技术2
- › 团队与领导实践/国家语言A
- › 时尚插画
- › 生产作坊
- › 服装设计、研究与发展
- › 设计探索：生成式人工智能
- › 廉正与反腐
- › 数码摄影
- › 创业与小企业运营
- › 毕业设计

请注意课程大纲有可能随时修改更新。





视觉传达设计大专文凭

课程编号
MQA/FA 4739
KPT/R/213/4/0314
(07/2024)

课程学制
2年4个月
(全日制)

入学月份
1月、5月和9月

视觉传达专业课程旨在为学生提供成为平面设计行业专业人士所需要的理论知识和设计实践经验。通过实践学习课程来提升学生的决策性思维，掌握创业概念和计算机软件的技能来发掘他们在各类创新使用解决方案的能力。

职业发展向

平面设计师、品牌身份设计师、印刷和出版设计师、包装设计师、导向系统设计师、视频和摄影师、网页设计师、动态图形设计师、数码插画艺术家、自由职业者。

课程大纲

第一年

- › 学术写作
- › 学术阅读
- › 英语沟通
- › 设计系基础绘图
- › 20世纪设计与文化史
- › 民族欣赏及文明 / 马来语言沟通1
- › 设计基础
- › 设计探索：生成式人工智能
- › 数码视觉制作
- › 团队与领导实践 / 国家语言A
- › 故事板及艺术表现方向
- › 数码摄影
- › 基础字体学

第二年

- › 数码与运用插画
- › 导向系统设计
- › 创意技巧
- › 出版与设计
- › 视频与动态影像
- › 包装设计
- › 网页设计
- › 识别系统设计
- › 廉正与反腐
- › 创意设计作品集
- › 毕业设计

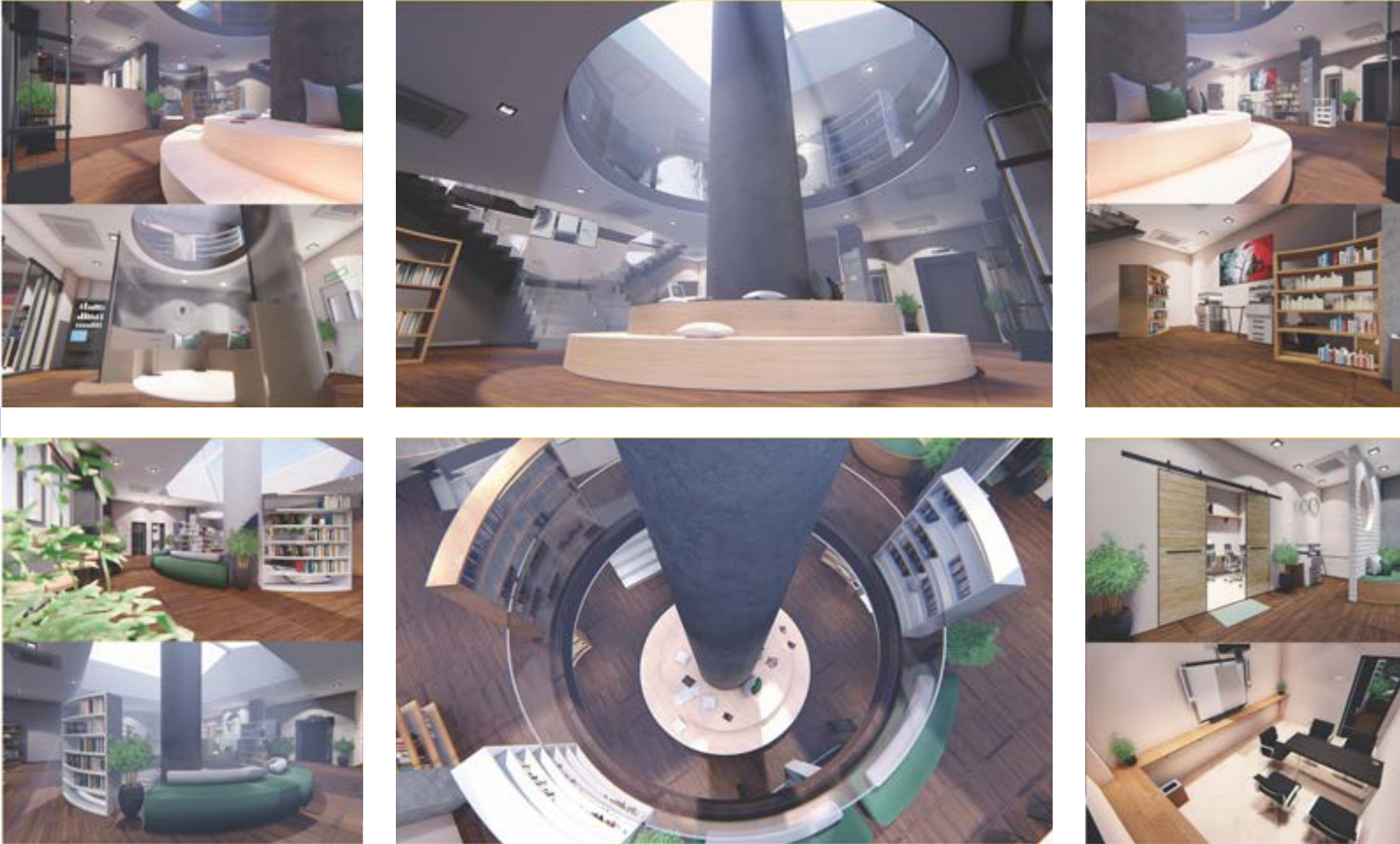
第三年

- › 实习

请注意课程大纲有可能随时修改更新。



RU THE NEXT INTERIOR DESIGNER



› 室内设计大专文凭

课程编号
MQA/FA 4738
KPT/R/581/4/0107
(06/2024)

课程学制
2年4个月
(全日制)

入学月份
1月、5月和9月

室内设计师主要负责住宅、商业和城市空间的设计。他们创造的建筑环境深深地影响着我们的生活。专业的室内设计师应掌握平面图的绘制，不但能以3D形式呈现其设计思路，同时还能用现场草图展示他们的设计构思。室内设计专业的学生将通过模拟项目和任务走进专业设计师的工作生活。

职业发展向

住宅室内设计师、办公室室内设计师、商业室内设计师、展厅设计师、零售室内设计师、建筑室内设计师、舞台与戏剧院设计师、酒店室内设计师和公共空间设计师。

课程大纲

第一年

- › 学术写作
- › 学术阅读
- › 英语沟通
- › 设计系基础绘图
- › 设计探索：生成式人工智能
- › 室内设计、原则与理论
- › 室内设计发表技巧
- › 建筑绘图
- › 民族欣赏及文明 / 马来语言沟通I
- › 室内设计课程I (以人为本和人机工程学)
- › 摩登设计及建筑史记
- › 电脑绘图技能

第二年

- › 团队与领导实践/国家语言A
- › 室内设计课程2 (住宅)
- › 2D计算机辅助绘图
- › 室内设计颜色实践
- › 廉正与反腐
- › 室内设计课程3 (商业)
- › 家居设计介绍
- › 建筑施工及服务
- › 3D计算机辅助绘图
- › 主修项目
- › 室内设计工作图
- › 室内建筑材料与装饰
- › 专业实践介绍

第三年

- › 实习 (14 个星期)

请注意课程大纲有可能随时修改更新。





› 信息技术大专文凭

课程编号
MQA/PA15623
KPT/N/0611/4/0011
(07/2027)

课程学制
2年4个月
(全日制)

入学月份
1月、5月和9月

信息技术大专文凭致力于培养信息技术专才，以跟上信息技术领域的迅速发展及马来西亚和东南亚国家联盟对于信息技术领域专才的需求。开办这个课程的主要目的乃为学生提供基本知识、实际应用及解决问题的技能，以达到信息技术专员的资格。完成此课程的学生将有能力应用信息技术知识及技能于分析、设计、及开发信息技术解决方案。

职业发展向

数据分析师，数据科学家，软件开发员，应用程序开发员，资讯保安分析员，数码转化型专员，系统行政人员，应用程序程序员

课程大纲

› 第一年

- › 移动应用程序开发
- › 统计学
- › 计算机组织与体系结构
- › 系统分析与设计
- › 离散数学
- › 操作系统
- › 资料库
- › 微积分与代数
- › 数据通信
- › 计算机安全
- › 信息技术基础
- › 物件导向程序设计

› 第二年

- › 计算机网络
- › 网页编程
- › 云端运算
- › 选修课
- › 移动应用程序开发
- › 计算机伦理与职业道德
- › 物联网
- › 廉正与反腐
- › 主修项目
- › 民族欣赏及文明 / 马来语言沟通1
- › 团队与领导实践/国家语言A
- › UI/UX设计

› 第三年

- › 专业实习

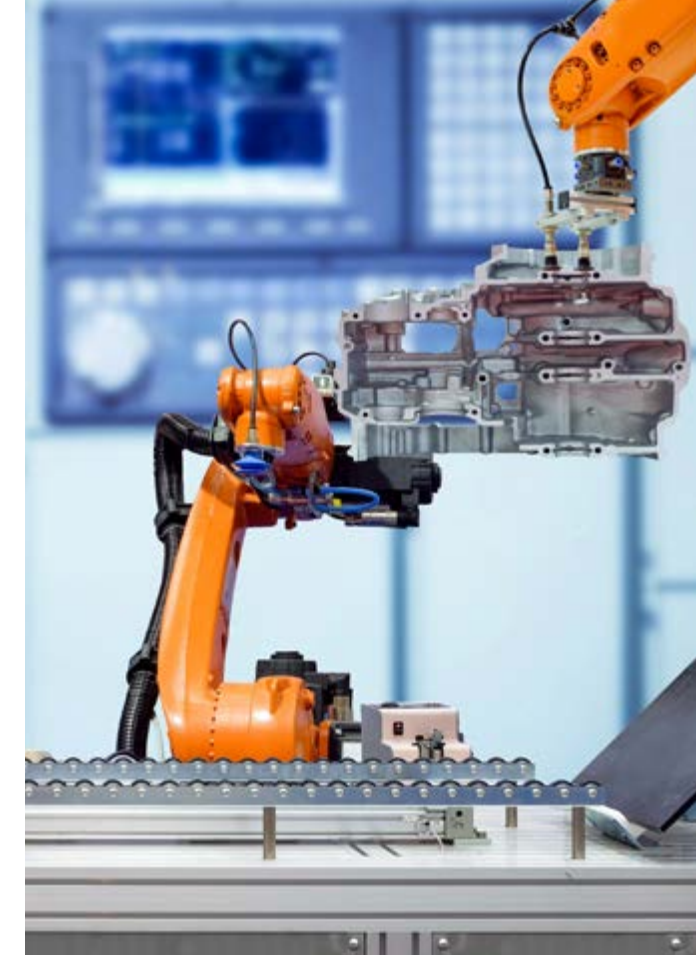
› 选修课

- › 数码视觉制作
- › UI/UX设计
- › 创业与小型企业运营
- › 商业作品集
- › 设计探索：生成式人工智能
- › 数码摄影
- › 学习心理学

请注意课程大纲有可能随时修改更新。



RU THE NEXT AI EXPERT



信息系统学士(荣誉学位)人工智能

课程编号
MQA/PA 12436
KPT/N/482/6/0194
(02/2025)

课程学制
3年
(全日制)

入学月份
1月、5月和9月

我们的信息系统（荣誉学位）人工智能课程旨在培养具有数学、逻辑和人工智能理论知识基础，能够分析、建模、设计、开发和评估人工智能解决方案的从业者。此课程让学生接触人工智能的知识，包括但不限于神经网络、计算机视觉和自然语言处理。通过我们独家的行业网络，学生参与实际项目，提升他们的实践技能。这种沉浸式体验不仅使毕业生掌握理论知识，还培养了他们的实践专业知识，确保他们在人工智能这个充满活力的领域脱颖而出。

职业发展向

人工智能专家、软件分析及发展员、机器学习研究员、数据科学家、计算程序专家、商务智能发展人员、大数据建筑师、资讯系统经理、系统分析师、资讯保安分析师

课程大纲

第一年

- › 信息技术基础
- › 计算机编程原理
- › 离散数学
- › 系统分析与设计
- › 批判性思维
- › 计算机组织与体系结构
- › 资料库
- › 操作系统
- › 运算法则
- › 网页编程
- › 计算机网络
- › 移动应用程序开发
- › 人机互动
- › 神经网络基础
- › 民族欣赏及文明 / 马来语言沟通1

第二年

- › 软件工程
- › 数据处理与可视化
- › 哲学与实时课题
- › 人工智能统计学
- › 深度学习基础
- › 计算机安全
- › 物件导向程序设计
- › 创造性思维/国家语言A
- › UI/UX设计
- › 人工智能方法
- › 计算机伦理与职业道德
- › 应用计算机视觉
- › 智能代理设计
- › 自然语言处理

第三年

- › 主修项目1
- › 创业与新生意发展
- › 知识表示
- › 神经网络结构
- › 廉正与反腐
- › 主修项目2
- › 并行与分布式计算
- › 选修课 1
- › 专业实习

选修课

- › 市场营销
- › 管理基础
- › 商业沟通
- › 情感与动机
- › 网络心理学
- › 多媒体科技介绍
- › 游戏设计

请注意课程大纲有可能随时修改更新。





RU THE
NEXT
IT EXPERT



› 信息科技学士(荣誉学位)

课程编号
MQA/PA 14281
KPT/N/482/6/0212
(06/2026)

课程学制
3年
(全日制)

入学月份
1月、5月和9月

信息技术荣誉学士课程经过精心设计，以应对信息技术（IT）行业不断变化的需求。这一专业课程涵盖广泛的知识领域，包括软件工程、人机互动、网络安全、云计算、物联网以及信息系统技术等等。通过全面的课程设置，学生深入研究这些重要领域，获得深刻的专业知识和实际技能。此课程旨在培养全面发展的专业人士，让他们具备自信应对复杂的IT领域。毕业后，学生不仅具备对尖端技术的深刻了解，还具备在不断变化的IT行业中茁壮成长所需的适应性和创新能力。

职业发展向

技术支援专员、信息技术经理、数据管理人员、网络工程师/行政人员、系统保安专员、网络安全专员、数据库技术员、网络支持协调员、软件编程师、数据中心技术员

课程大纲

第一年

- › 信息技术基础
- › 计算机程序原理
- › 离散数学
- › 系统分析与设计
- › 批判性思维
- › 计算机组织与体系结构
- › 资料库
- › 操作系统
- › 运算法则
- › 网页编程
- › 计算机网络
- › 移动应用程序开发
- › 人机互动
- › 数据通信
- › 民族欣赏及文明 / 马来语言沟通1

第二年

- › 软件工程
- › 数据处理与可视化
- › 哲学与实时课题
- › 云端运算
- › 选修课 1
- › 计算机安全
- › 物件导向程序设计
- › 创意性思维/国家语言A
- › UI/UX设计
- › 人工智能方法
- › 计算机伦理与职业道德
- › 数据分析
- › 数据仓库与挖掘
- › 信息系统策略、管理及收购
- › 项目管理

第三年

- › 主修项目1
- › 创业与新生意发展
- › 物联网
- › 选修课 2
- › 廉正与反腐
- › 主修项目2
- › 并行与分布式计算
- › 系统管理与维护
- › 专业实习

选修课

- › 市场营销
- › 管理基础
- › 商业沟通
- › 情感与动机
- › 网络心理学
- › 多媒体科技介绍
- › 游戏设计

请注意课程大纲有可能随时修改更新。





► 计算机科学学士(荣誉学位)数据科学

课程编号
MQA/PA 14280
KPT/N/481/6/0830
(06/2026)

课程学制
3年
(全日制)

入学月份
1月、5月和9月

这个课程旨在培养具备计算机科学行业和研究领域最新进展的数据科学家。此课程也致力于培养在计算机科学和数据科学领域都具备核心能力的学者。为有志成为数据科学家的学生设计，课程将基本技术原理与神经网络、数据挖掘等高级主题相结合。学生将学习高级统计分析及其应用的基本技能，包括随机分析、贝叶斯统计学、实验设计、数据分析以及时间序列分析与预测。

职业发展向

计算机科学家、数据科学家、软件开发人员、软件工程师、系统工程师、网页开发人员、电脑网络建筑师、技术写作人员、数据科学专员

课程大纲

第一年

- › 信息技术基础
- › 计算机程序原理
- › 离散数学
- › 系统分析与设计
- › 批判性思维
- › 计算机组织与体系结构
- › 资料库
- › 操作系统
- › 运算法则
- › 网页编程
- › 计算机网络
- › 移动应用程序开发
- › 人机互动
- › 神经网络基础
- › 民族欣赏及文明 / 马来语言沟通1

第二年

- › 微积分与代数
- › 数据处理及可视化
- › 哲学与实时课题
- › 贝叶斯统计及实验设计
- › 计算机安全
- › 物件导向程式设计
- › 创意思维/国家语言A
- › 时间序列分析及预测
- › 人工智能方法
- › 计算机伦理与职业道德
- › 数据分析
- › 数据仓库与挖掘
- › 自然语言处理

第三年

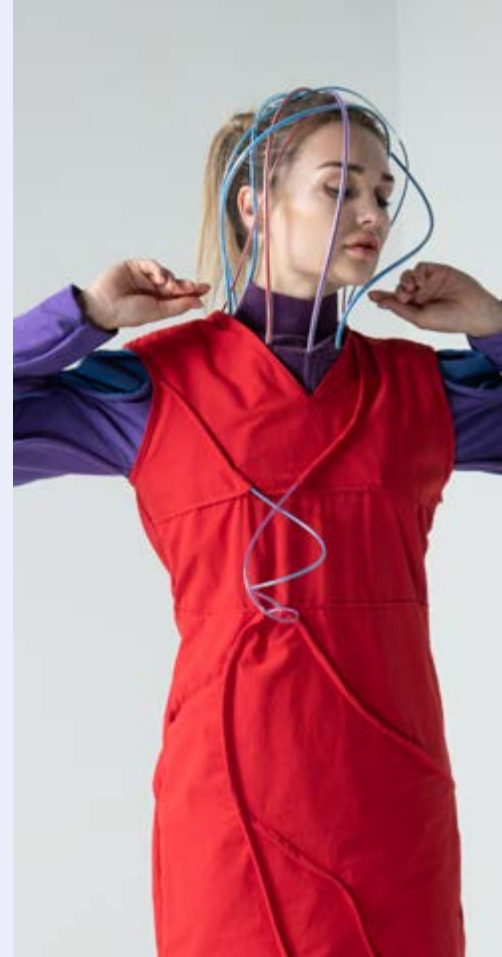
- › 主修项目1
- › 创业与新生意发展
- › 知识表示
- › 随机过程
- › 廉正与反腐
- › 主修项目2
- › 并行与分布式计算
- › 选修课 2
- › 专业实习

选修课

- › 市场营销
- › 管理基础
- › 商业沟通
- › 情感与动机
- › 网络心理学
- › 多媒体科技介绍
- › 游戏设计

请注意课程大纲有可能随时修改更新。





► 时装设计学士(荣誉学位)

课程编号
MQA/FA 2200
KPT/R/214/6/0067
(03/2025)

课程学制
3年
(全日制)

入学月份
1月、5月和9月

时装设计学士学位培养学生掌握时装基础知识及其他更多，打造出来的新锐时装设计师。学生们将学习如何利用纺织技术，了解时装设计师的工作，掌握各种设计理论，并培养他们的时尚感。在实际工作中，能力卓越的时装设计师能自如地创作出从休闲服饰到高级定制女装等各类的时装。时装设计师不但要掌握如何构思、绘制数字、设计图案、剪裁服饰，还要了解各类面料和材料的特性。

职业发展向

时装设计师、产品开发人员、生产经理、样板师、时尚插画师、设计师协调员、样板制作助手、调度室协调员、裁剪师、纺织设计师、面料开发和咨询遗迹配饰搭配师。

课程大纲

第一年

- › 纺织面料
- › 时装绘图与色彩理论
- › 服装史
- › 数码摄影
- › 时装设计CAD1
- › 时装立体剪裁1
- › 女装剪裁1
- › 缝纫应用1
- › 服装与结构
- › 时装立体剪裁2
- › 女装剪裁2
- › 缝纫应用2

第二年

- › 高级绘图与剪裁技巧
- › 高级缝纫技术
- › 时装绘画技法
- › 专案管理
- › 项目制作
- › 设计研究与发展
- › 当代时尚、风格与趋势
- › 品牌策略与特性
- › 微型作品制作集
- › 时尚传媒
- › 廉正与反腐
- › 设计心理学与人因工程
- › 创意性思维/国家语言A

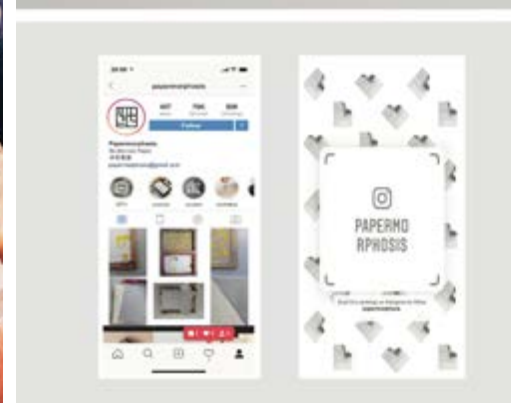
第三年

- › 实习
- › 主修项目1
- › 团辅助设计、分级与成本
- › 哲学与实时课题
- › 创意产业法
- › 主修项目2
- › 创业与新生意发展
- › 民族欣赏及文明/马来语言沟通学习2

请注意课程大纲有可能随时修改更新。



RU THE NEXT GRAPHIC DESIGNER



▶ 平面设计学士(荣誉学位)

课程编号
MQA/FA 0541
KPT/R2/213/6/0310
(08/2029)

课程学制
3年
(全日制)

入学月份
1月、5月和9月

平面设计专业学士课程教学着重与实践理念。毕业生在课程项目上多有机会与厂商合作从而拥有实际工作的经验。无论在多媒体或平面设计的领域中，学生们将会在一个完整的教学体系中去学习各个课程丰富有趣的知识。课程包含基础设计、绘画技巧、排版、创意构思及数码软件运用。他们将从中学习如何来技巧性的运用多样化媒体来呈现各自的创意。

职业发展向

艺术与创意总监、品牌身份策略师、印刷与编辑专家、包装设计师、设计企业家、数码插画艺术家、信息设计师、环境平面设计师、交互设计师、动态图形设计师、视频和摄影师、数码与社交媒体传播设计师。

课程大纲

第一年

- ▶ 设计原理
- ▶ 字体学
- ▶ 视觉研究与探索
- ▶ 20世纪设计与文化史
- ▶ 数码及生成式人工智能视觉制作
- ▶ 设计师绘图
- ▶ 数码插画与视觉叙事
- ▶ 民族欣赏及文明/马来语言沟通学习2
- ▶ 内容设计与印刷媒体
- ▶ 剧本与故事编排
- ▶ 创意性思维/国家语言A
- ▶ 网页设计

第二年

- ▶ 专案管理
- ▶ 品牌策略与特性
- ▶ 数码摄影
- ▶ 信息设计与可视化数据
- ▶ 哲学与实时课题
- ▶ 综合设计项目
- ▶ 动态影像
- ▶ 选修课1
- ▶ UI/UX设计
- ▶ 环境的图形设计
- ▶ 社交媒体广告与设计
- ▶ 包装与展示设计
- ▶ 可持续性设计

第三年

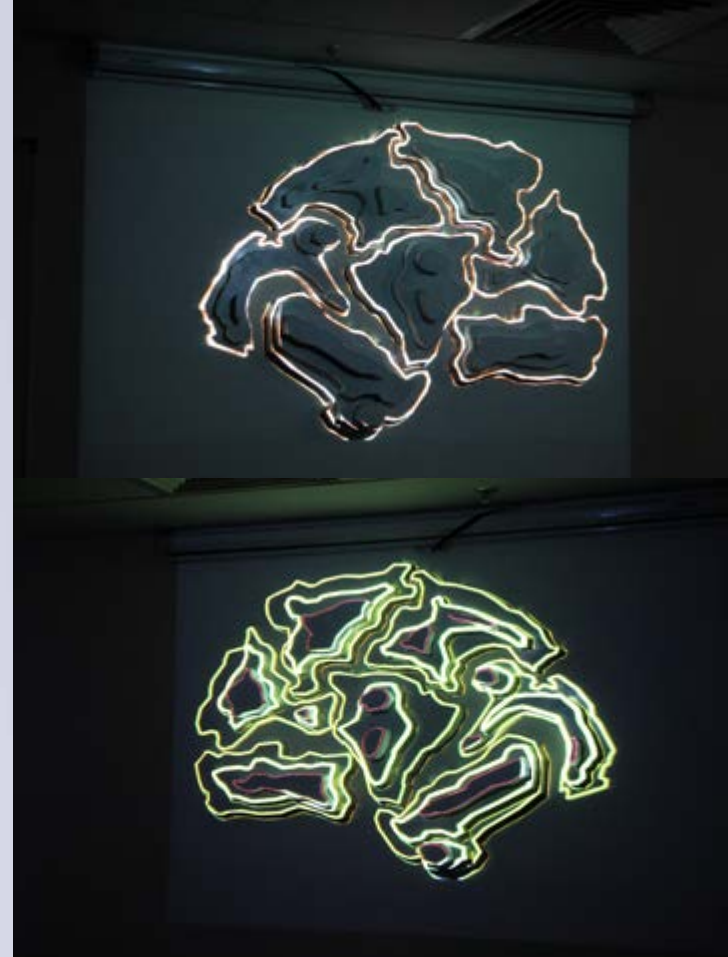
- ▶ 主修项目1
- ▶ 平面设计与社会意识
- ▶ 设计研究
- ▶ 创业与新生意发展
- ▶ 主修项目2
- ▶ 专业实践
- ▶ 创意产业法
- ▶ 廉正与反腐
- ▶ 实习

选修课

- ▶ 商业沟通
- ▶ 情感与动机
- ▶ 设计心理学与人因工程
- ▶ 应用商业挑战

请注意课程大纲有可能随时修改更新。





› 多媒体设计学士(荣誉学位)

课程编号
MQA/FA 2201
KPT/R2/213/6/0311
(06/2029)

课程学制
3年
(全日制)

入学月份
1月、5月和9月

多媒体设计专业学士的培养涵盖了职业理论和实践两个方面。根据全方位的数字媒体教学大纲，学生们将学习平面设计、艺术史、动画、节目制作、音像制作等内容。在实践方面，学生们可以使用各种最新的多媒体软件工具，包括Adobe Creative Suite、Photoshop和Illustrator。本课程还涵盖摄影、视频编辑、网页设计、动画、3D图形和印刷设计。

职业发展向

网页设计师、界面设计师、信息架构师、用户体验设计师、网页开发人员、网页程序员、互动学习创作人、内容创建者、在线游戏设计师、多媒体艺术家、新媒体艺术家、flash设计师、flash开发人员、动态影像艺术家以及摄影师。

课程大纲

第一年

- › 设计原理
- › 字体学
- › 视觉研究与探索
- › 20世纪设计与文化史
- › 数码及生成式人工智能视觉制作
- › 设计师绘图
- › 多媒体科技介绍
- › 民族欣赏及文明/马来语言沟通学习2
- › 创造性思维/国家语言A
- › 数码多媒体创作
- › 剧本与故事编排
- › 哲学与实时课题
- › 网页设计

第二年

- › 专案管理
- › 品牌策略与特性
- › 数码摄影
- › 信息设计与可视化数据
- › 综合设计项目
- › 动态影像
- › 三维技能
- › UI/UX设计
- › 影像与音响制作
- › 高阶网页设计
- › 新媒体与互动环境
- › 可持续性设计

第三年

- › 主修项目01
- › 游戏设计
- › 设计研究
- › 创业与新生意发展
- › 主修项目02
- › 专业实践
- › 创意产业法
- › 廉正与反腐
- › 实习

请注意课程大纲有可能随时修改更新。





THE RE.NYO COFFEE ZONE CAFE



室内设计学士(荣誉学位)



课程编号
MQA/FA 2202
KPT/R/581/6/0028
(06/2025)

课程学制
3年6个月
(全日制)

室内设计师主要负责住宅、商业和城市空间的设计。他们创造的建筑环境深深地影响着我们的生活。专业的室内设计师应掌握平面图的绘制，不但能以3D形式呈现其设计思路，同时还能用现场草图展示他们的设计构思。室内设计专业的学生将通过模拟项目和任务走进专业设计师的工作生活。

入学月份
1月、5月和9月

职业发展向
住宅室内设计师、办公室室内设计师、商业室内设计师、展厅设计师、零售室内设计师、建筑室内设计师、舞台与戏剧院设计师、酒店室内设计师和公共空间设计师。

课程大纲

- ▶ **第一年**
 - ▶ 设计原理
 - ▶ 色彩学
 - ▶ 设计师绘图
 - ▶ 室内设计软件应用
 - ▶ 原型构建
 - ▶ 家具设计
 - ▶ 人体工学
 - ▶ 计算机建模与技术
 - ▶ 住宅设计课程
 - ▶ 室内设计材料与技术
 - ▶ 设计史：历史与现状
 - ▶ 室内建筑手绘与数码绘图
- ▶ **第二年**
 - ▶ 商业设计课程
 - ▶ 选修课1
 - ▶ 设计理论
 - ▶ 可持续性设计
 - ▶ 零售店设计课程
 - ▶ 选修课2
 - ▶ 廉正与反腐
 - ▶ 公共空间设计
 - ▶ 展厅设计课程
 - ▶ 建筑材料与技术
 - ▶ 民族欣赏及文明/马来语言沟通学习2
 - ▶ 区域研究
- ▶ **第三年**
 - ▶ 主修项目1
 - ▶ 建筑法规
 - ▶ 创意思维/国家语言A
 - ▶ 专案管理
 - ▶ 主修项目2
 - ▶ 哲学与实时课题
 - ▶ 创意产业法
 - ▶ 主修项目3
 - ▶ 施工图纸与规范要求
 - ▶ 专业实践
- ▶ **第四年**
 - ▶ 实习
- ▶ **选修课**
 - ▶ 设计沟通
 - ▶ 创业与新发展
 - ▶ 模块设计
 - ▶ 道德与设计

请注意课程大纲有可能随时修改更新。



RU THE NEXT ENTREPRENEUR



管理商学学士(荣誉学位)

课程编号
MQA/FA 0527
KPT/R2/340/6/0145
(03/2029)

课程学制
3年
(全日制)

入学月份
1月、5月和9月

工商管理学士学位实行全日制3年课程，其注重将学生培养成为具有社会和伦理责任、分析能力、竞争力和创业精神的专业人士。本工商管理专业课程一大亮点是对学生提出了毕业论文（FYP）和专业实践（实习）的要求。这一切将让学生在一流的战略管理课程中获得反思与分析性的学生经验，并进一步增强他们的创造力和管理能力。

职业发展向

人力资源管理、销售与市场营销、银行金融、国际商务、仓储管理、物流与供应链管理、运输管理、客户服务、旅游管理、零售管理和创业投资。

课程大纲

第一年

- › 商业沟通
- › 市场营销
- › 统计学
- › 管理基础
- › 财务会计
- › 信息技术基础
- › 财务基础
- › 商用数学
- › 创造性思维/国家语言A
- › 廉正与反腐
- › 微观经济学
- › 计量方法
- › 组织行为学
- › 商业法

第二年

- › 民族欣赏及文明/马来语言沟通学习2
- › 宏观经济学
- › 领导力与创新
- › 消费者行为
- › 国际商务
- › 创业与新生意发展
- › 应用商业挑战
- › 运营管理
- › 策略管理
- › 研究方法
- › 哲学与实时课题
- › 管理会计
- › 商业分析
- › 人力资源管理
- › 供应链管理概论

第三年

- › 毕业论文1
- › 电子营销策略
- › 财务规划
- › 专业选修1
- › 企业与伦理
- › 毕业论文2
- › 专业选修2
- › 专业选修3
- › 专业实习

选修课

- 专业选修课-管理**
- › 精益六西格玛管理
 - › 专案管理
 - › 品质管理

- 专业选修课程-市场营销**
- › 服务营销
 - › 零售营销
 - › 销售管理

- 专业选修课程-金融**
- › 金融工具、机构与市场
 - › 国际金融
 - › 企业金融

请注意课程大纲有可能随时修改更新。





RU THE NEXT ACCOUNTANT



商业学学士(会计)(荣誉学位)



课程编号
MQA/FA 10809
KPT/N/340/6/0784
(10/2024)

课程学制
3年
(全日制)

入学月份
1月、5月和9月

商业学学士(会计)(荣誉学位)不止提供了商业的课程更提供了专业的会计的专业知识以便学生们能成为商业领导者及会计师。这个课程从会计领域的角度着重发展学生对于商业操作的全面理解。学生将学习如何运用商业、法律及会计的技能及准备金融及不是金融的资料、税收及报告来帮助组织的未来决策。

职业发展向

行政人员、官员、公众会计师、金融及管理会计师、金融经理、金融管理人员、投资及投资组合经理及人员、审计员。

课程大纲

第一年

- › 商业沟通
- › 市场营销
- › 统计学
- › 管理基础
- › 创意性思维/国家语言A
- › 民族欣赏及文明/马来语言沟通学习2
- › 商用数学
- › 财务会计
- › 信息技术基础
- › 财务管理基础
- › 计量方法
- › 财务会计实践
- › 组织行为学
- › 微观经济学
- › 商业法

第二年

- › 计算机化会计
- › 会计资讯系统
- › 宏观经济学
- › 财务会计与报告1
- › 管理会计学1
- › 税收学1
- › 商业研究
- › 财务会计与报告2
- › 管理会计学2
- › 商业法
- › 人力资源管理
- › 公司金融学
- › 财务会计与报告3
- › 企业与伦理
- › 审计学1

第三年

- › 财务会计与报告4
- › 策略管理
- › 管理会计学3
- › 税收学2
- › 廉正与反腐
- › 哲学与实时课题
- › 会计理论与实践
- › 创业与新生意发展
- › 审计学2
- › 专业实习

请注意课程大纲有可能随时修改更新。





› 供应链管理学士(荣誉学位)

课程编号
MQA/FA 5069
KPT/R/345/6/0765
(04/2025)

课程学制
3年
(全日制)

入学月份
1月、5月和9月

供应链管理学士课程能让学生掌握物流运作，供应链管理的高级知识与实际技能，包括海运与码头管理、库存控制、物料管理、国际操作监管，以及管理技巧、最佳实践和其他更多内容。随着高效价值链全球化的不断深入、作用日趋重要，物流管理已成现代企业的重中之重。

职业发展向

仓库专员、供应链分析师、供应链顾问、采购员/规划员、产能规划员、生产分析师和车队经理。

课程大纲

› 第一年

- › 商业沟通
- › 统计学
- › 管理基础
- › 市场营销
- › 创意思维/国家语言A
- › 财务会计
- › 信息技术基础
- › 财务基础
- › 商用数学
- › 廉正与反腐
- › 微观经济学
- › 计量方法
- › 组织行为学
- › 商业法

› 第二年

- › 民族欣赏及文明/马来语言沟通学习2
- › 宏观经济学
- › 消费者行为
- › 国际商务
- › 物流概论
- › 哲学与实时课题
- › 应用商业挑战
- › 运营管理
- › 策略管理
- › 研究方法
- › 商业分析
- › 采购管理
- › 供应链管理概论
- › 运输管理
- › 人事资源管理

› 第三年

- › 货运运输法
- › 电子供应链管理
- › 库存管理
- › 毕业论文1
- › 企业与伦理
- › 仓储与物流搬运
- › 海关与货运代理
- › 毕业论文2
- › 专业实习

请注意课程大纲有可能随时修改更新。



RU THE NEXT PSYCHOLOGIST



心理学学士(荣誉学位)

课程编号

MQA/FA 0528
KPT/R2/311/6/0010
(03/2029)

课程学制

3年
(全日制)

入学月份

1月、5月和9月

心理学本科课程旨在培养学生掌握不同心理学领域的知识。本课程首先设置了心理学基础理论的学习，让学生进一步开拓相关知识并理解心理学的一些概念、理论与实践。其次，通过本课程的不断推进，学生们日益取得进步，积累这些基础理论，并将其拓展和应用于心理学的更多专业领域，如人力资源管理、营销和品牌化、卫生服务和教育。

职业发展向

心理学是一门研究人类行为、心理学知识的学科，可用于理解和解决各类工作中的问题，而无论从学校教师到管理者；还是从公共关系到广告。许多心理学家也进行各种心理学及科学研究。

课程大纲

第一年

- › 心理学概论：步骤及社交
- › 情感与动机
- › 幼儿和儿童心理学
- › 学习研究
- › 民族欣赏及文明/马来语言沟通学习2
- › 哲学与实时课题
- › 心理学概论：认知与异常心理学
- › 心理学历史学派
- › 统计学
- › 学习心理学
- › 青少年与成人心理学
- › 产业与组织心理学
- › 异常心理学
- › 创意性思维/国家语言A

第二年

- › 心理学专业伦理与行为规范
- › 廉正与反腐
- › 社会心理学
- › 心理学研究方法
- › 认知心理学
- › 个性
- › 跨文化心理学
- › 辅导心理学
- › 消费者心理学
- › 设计心理学与人因工程
- › 选修课1
- › 生物心理学
- › 教育心理学
- › 统计与研究方法

第三年

- › 选修课2
- › 毕业项目1
- › 心理学测试
- › 网络心理学
- › 选修课3
- › 神经心理学
- › 老年心理学
- › 毕业项目2
- › 专业实习

选修课

- › 司法与犯罪心理学
- › 商业沟通
- › 营销管理
- › 管理基础
- › 市场营销
- › 商业数学
- › 应用商业挑战
- › 消费者行为
- › 20世纪设计与文化史
- › 视觉研究与探索
- › 多媒体科技介绍
- › 信息设计与可视化数据

请注意课程大纲有可能随时修改更新。



RU THE NEXT ENTREPRENEUR



工商管理硕士

课程编号
MQA/FA 0677
KPT/R2/340/7/0708
(12/2026)

远程开放学习
MQA/PA 15336
KPT/N-DL/041/7/0011
(07/2027)

课程学制
1年4个月
(全日制)

2年、4年
(兼职)

入学月份
1月、5月和9月

莱佛士的MBA课程是一项专业化课程，其面向已具备了一些实际业务经验的学生，以进一步提高他们的商业技能。我们的MBA课程吸引了来自不同行业和文化背景的学生。同时，我们的讲师也将利用这些差异进行教学，将其转化为难得的学习机会。如果您准备接受挑战，成为您所在的行业的新晋领导者或更好的领导者，那么我们的工商管理硕士会成为您的不二选择。这是一项基础坚实的跨学科综合性课程，侧重于基础及不断发展的管理理论与实践，培养工作中的专业人员具备擅长应对实际业务情况的技能。

职业发展向

首席执行官、首席信息官、首席财务官、首席运营官、管理分析师、管理顾问、人力资源总监、市场总监、广告专家、市场研究分析师、金融分析师和信贷分析师。

课程大纲 (全日制)

第一年

- › 会计决策
- › 组织行为学
- › 资讯系统管理策略
- › 管理经济学
- › 市场营销管理策略
- › 财务管理
- › 伦理、公司治理与社会责任
- › 策略管理
- › 研究方法
- › 商业分析

第二年

- › 人力资源管理
- › 运营与质量管理
- › 论文项目

请注意课程大纲有可能随时修改更新。



RU THE NEXT DESIGN DIRECTOR



设计硕士

课程编号

远程开放学习
MQA/PA 15789
KPT/N-DL/0210/7/0002
(11/2027)

课程学制

1年
(全日制)

2年、4年
(兼职)

入学月份

1月、5月和9月

莱佛士大学设计硕士致力于发展学生的知识与技能以深度了解跨领域的设计知识。随着时代的变迁，设计师的工作范围已经延伸，设计师须负责经理级及策略性的角色。他们需要面对与顾客、产品及服务的长期关系并扩展设计思维至更大领域的社会大众及文化。明日的设计师更必须要被培育对于科技的适应能力、社会变迁、同理心、沟通技能、说书能力、观察力、聆听力、心理学、人类行为学及管理复杂问题的全方位能力。

此课程将提供学生们以设计为中心的教育并致力于完成以下的目的：

1. 发展深入的学术性研究的技能及设计探索性的批判性思维。
2. 融入并发展跨领域性的创新设计技能及科技知识以成为设计领域的领导者。
3. 建立技能、知识及实践以扩展设计领域的接和并致力于提高设计的专业领域。

职业发展向

首席设计总监、执行创意总监、艺术总监、产品设计总监、设计董事、广告专员、服装设计经理、多媒体设计经理、数码游戏艺术经理、室内设计经理、管理顾问。

课程大纲 (全日制)

第一年

- › 设计议题及实践
- › 设计研究方法
- › 新兴技术及过程
- › 设计思维及创新
- › 硕士项目 1
- › 协同设计管理
- › 负责任的设计
- › 硕士项目 2

课程大纲 (兼职)

第一年

- › 设计议题及实践
- › 设计研究方法
- › 设计思维及创新
- › 新兴技术及过程
- › 负责任的设计

第二年

- › 协同设计管理
- › 硕士项目 1
- › 硕士项目 2

请注意课程大纲有可能随时修改更新。



RU THE NEXT EDUCATION RESEARCHER



教育硕士

课程编号

远程开放学习
MQA/PA 16262
KPT/N-DL/0110/7/0001
(07/2028)

课程学制

1年
(全日制)

2年、4年
(兼职)

入学月份

1月、5月和9月

莱佛士大学教育硕士 (M.Ed.) 是一项全面且前沿的计划,旨在培养对教育多方面有深入了解的教育从业者,使他们成为有思考力和创新精神的教育者。该计划专为从业教育者量身定制,提供研究导向的课程和选修课程,使他们可以根据自己的兴趣和职业目标定制课程。它为教育从业者提供了在教育领域卓越并对学习者生活产生有意义影响所需的知识,技能和心态。

在如今快速演变的数字时代,提升技能和转型已成为个人和职业成长的必需品。该计划适合有经验的教育者寻求晋升,或是对教育充满热情的新手,他们希望为教育体系带来积极影响并为教育改革做出贡献。教育硕士确保毕业生充分准备好成为敬业、创新和道德负责的教育专业人员。

职业发展向

大学教授,讲师,学校校长,辅导员,企业培训师,学术教学设计师,学习与发展经理,教育内容开发者,教育研究员,线上学习专员。

课程大纲 (全日制)

第一年

- 教育哲学与社会学
- 研究方法
- 研究报告
- 学术课程、教学和评估
- 选修课
- 教育心理学
- 论文1
- 论文2
- 研究研讨会

选修课

- 教育管理与领导
- 学习理论、教学设计与科技

课程大纲 (兼职)

第一年

- 教育哲学与社会学
- 选修课
- 学术课程、教学和评估
- 教育心理学

第二年

- 研究方法
- 研究报告
- 论文1
- 论文2
- 研究研讨会

选修课

- 教育管理与领导
- 学习理论、教学设计与科技

请注意课程大纲有可能随时修改更新。





► 计算机科学硕士

课程编号
MQA/PA 17479
KPT/N/0613/7/0028
(06/2029)

课程模式
研究型

课程学制
1年、2年
(全日制)

2年、4年
(兼职)

入学月份
1月、5月和9月

莱佛士大学计算机科学硕士课程是一个研究型项目，旨在培养精通前沿技术、数字素养和数字技能的计算专家，这些技能对创新性地解决计算机科学领域的问题至关重要。通过设计、开发和研究解决方案，学生们可以解决计算机科学中相关的重要问题，提高其可用性和有效性。

该课程非常适合对人工智能、系统开发或数据分析等数字技能充满热情的人。该课程使学生能够进行探索和研究，为学术界和社会做出贡献。毕业后，学生们具备了应对现实世界挑战的能力，能够引领创新并为计算机科学的进步做出重大贡献。凭借全面的知识和技能，他们完全准备好在这个不断发展的动态行业中脱颖而出。

职业发展向

讲师、信息技术项目经理、软件工程师、计算机科学家、计算机系统分析师、人工智能工程师、数字取证分析师、大数据工程师、首席技术官、首席数字化转型官、首席创新官

课程大纲 (全日制)

- ① 第一年
 - › 研究方法论
 - › 指导阅读与研究
 - › 论文
 - › 论文
 - › 论文
- ② 论文领域
 - › 人工智能 (AI)
 - › 系统开发
 - › 人机交互
 - › 嵌入式系统及应用
 - › 计算机视觉与图像处理
 - › 数据分析

请注意课程大纲有可能随时修改更新。





► 计算机科学哲学博士

课程编号
MQA/PA 17478
KPT/N/0613/8/0004
(06/2031)

课程模式
研究型

课程学制
3年 / 6年
(全日制)

4年 / 8年
(兼职)

入学月份
1月、5月和9月

计算机科学哲学博士课程是一项全研究型项目，旨在培养能够领导计算机科学各个领域研究与开发 (R&D) 工作的优秀计算专家。该课程专为对数字和技术技能充满热情的学生量身定制，包括但不限于人工智能、数据分析、计算机视觉等领域，提供坚实的知识基础和数字技能。

学生将深入研究高级理论和技术，全面理解研究问题。他们将参与严谨的研究，设计原创解决方案，并创造性地证明其方法的合理性。完成课程后，学生不仅在研究方面展示出卓越表现，还将体现出创业精神，并坚定地承诺在不断发展的计算机科学领域中终身学习。

职业发展向

数据科学家、研究科学家、计算机科学教授、系统分析师、信息技术专家、机器学习工程师、人工智能顾问、可用性分析师、商业智能顾问、首席信息技术官。

项目教育目标

- 1: 具备坚实知识和电子技能的计算专家，能够在研究领域促进新知识的研发。
- 2: 能够自主行动，恪守道德操守和诚信，展示与专业实践一致行为的计算专家。
- 3: 能够在其专业领域内领导，且与利益相关者进行有效互动和沟通的计算专家。
- 4: 具备创业思维并倡导终身学习的计算专家。

课程大纲 (全日制)

- 第一年至第三年
 - › 研究方法论
 - › 指导阅读与研究
 - › 博士论文
- 论文领域
 - › 人工智能 (AI)
 - › 系统开发
 - › 人机交互
 - › 嵌入式系统及应用
 - › 计算机视觉与图像处理
 - › 数据分析

请注意课程大纲有可能随时修改更新。



RU THE
NEXT
RESEARCHER



► 工商管理哲学博士

常规学习

MQA/PA 11782
KPT/N/345/8/1076
(10/2026)

远程开放学习

MQA/PA 15788
KPT/N/0410/8/0004
(11/2029)

课程学制

3年、6年
(全日制)

4年、8年

(兼职)

入学月份

1月、5月和9月

工商管理哲学博士是一个纯学术的研究型课程。其目的为提供学生们在他们有兴趣的商业领域深度研究知识。其课程最主要的特点为以科学哲学的角度来运用研究方法。它也融入了系统性及伦理性的方法来执行研究以便能在教育及商业界提供新的知识。

学生将拥有全面性的商业知识并能展现独立研究的能力。他们也将被训练来分析及深研复杂的管理问题以便能加强先进的商业活动。

职业发展向

学术人员、研究人员、研究分析员、研究院长、首席执行官、管理分析员、讲师、商业管理顾问。

莱佛士大学博士课程的六个申请步骤

1

联络我们的
升学辅导顾问

2

呈交受认证的
教育成绩及英语成绩

3

探索你所向往的
研究方向

4

会面该科目的
课程学术主任

5

预备兴趣声明
(Statement of
Interest)

6

出席课程面试

课程大纲

第一年 - 第三年

► 工商管理哲学博士论文

16小时核心课程

► 研究方法

论文领域

► 人力资源管理
► 市场营销
► 领导力
► 组织行为
► 操作管理
► 商业伦理

对其他的商业领域有兴趣?

现在即可联络我们以向我们的博士生导师询问。

论文章节

1 ► 论文绪论
2 ► 文献综述
3 ► 研究方法
4 ► 研究结果
5 ► 讨论与结论

请注意课程大纲有可能随时修改更新。





教育哲学博士

课程编码

常规学习模式

MQA/PA 17349
KPT/N/0110/8/0017
(06/2031)

课程模式

研究型

课程学制

3 > 6 Years
(全日制)

4 > 8 Years

(兼职)

课程入学

一月 / 五月 / 九月

教育哲学博士课程是一项全研究型项目，精心设计旨在培养学生对教育各领域的深刻理解和知识综合能力。学生将擅长沟通，熟练传播研究成果，并与学术界内外的利益相关者进行互动，以促进合作并推进教育实践。该课程特别适合对教育领导力、课程设计或学习技术感兴趣的学生，使他们能够为学术知识做出贡献。

完成课程后，学生将展示对特定教育领域的全面掌握，并结合当代研究的见解。具备精炼的研究技能，毕业生将有能力推动教育领域的实质性变革。无论是探索创新的教学方法，还是研究社会语言学在学习中的作用，他们都将以卓越和社会影响为优先，从而丰富未来几代人的教育格局。

职业发展向

学校管理员、教育顾问、教学协调员、教师培训师、教授 / 讲师、教育研究员、课程开发者、教学设计师、教育政策分析师、教育技术专家、教育项目评估员、学术支持服务主管。

项目教育目标

- 1: 展示对教育领域综合理解和知识整合的全面能力。
- 2: 能够应用一系列高级和专业技能，并在研究的规划和实施中自主行动，遵循专业和道德实践。
- 3: 精通数值技能和研究方法，包括定量和定性技术以及在教育环境中的数字技能。
- 4: 展示在教育研究的创意概念或实践中进行内部和外部互动和沟通的能力。
- 5: 展示在职业和专业发展中具备创业思维。

课程大纲(全日制)

Year 1 - Year 3

- 研究方法与
博士论文

论文领域

- 高等教育的教学与学习
- 教育领域的管理与领导力
- 课程与教学
- 教育科技
- 教育评估
- 语言教育与写度能力

请注意课程大纲有可能随时修改更新



莱佛士专业 发展中心

莱佛士专业发展中心（CPD）致力于通过一下的活动预备学生融入相关行业：

- › 专案计划
- › 专业实习
- › 行业研究
- › 展览会
- › 奖项与比赛
- › 作坊及讲座
- › 职业与专业发展

莱佛士大学CPD积极地找寻与行业伙伴合作的机会。CPD经常邀请一些行业伙伴参与研讨会及作坊，分享他们的行业见解以为学生的就业做准备。我们以专业的技能发展及资源孕育及支持学生们的未来事业。通过与行业或半的战略联盟策略，CPD建立了学术与职业的桥梁，开拓广泛的就业机会。

此外，CPD也协助莱佛士大学学生的专业实习机会。CPD在正式实习前会提供学生实习简报及分享会。CPD也会与实习的学生保持联络并在整个实习的过程中提供必要的指导。CPD所具备的专业行业知识与关系网络为莱佛士学生提供了专业的训练以确保我们可以持之以恒的提供行业所需的具备竞争能力的人才。在这样的环境下茁壮成长的学生才智俱全，有能力地去思考并寻找适合自己的职业选项。

在莱佛士大学，毕业并不是结束与莱佛士大学的联系地终点。每一位莱佛士毕业生在完成他们的学业后都会成为莱佛士大家庭的一份子（RU Alumni）。我们通过莱佛士大学毕业生社团联系着每一位莱佛士毕业生。他们经常邀请莱佛士毕业生参与座谈会或是分享会以提供他们的行业见识及经验于现在就读于莱佛士大学的莘莘学子们。



RU THE NEXT LEADER?

JOIN RAFFLES UNIVERSITY!

AI & ROBOTICS 人工智能与机械系

INFORMATION SYSTEMS (ARTIFICIAL INTELLIGENCE) 信息系统 (人工智能)

COMPUTER SCIENCE (DATA SCIENCE) 计算机科学 (数据科学)

INFORMATION TECHNOLOGY 信息技术

ARTS & DESIGN 艺术与设计系

DIGITAL GAME ART 数码游戏设计

FASHION DESIGN 服装设计

MULTIMEDIA DESIGN 多媒体设计

GRAPHIC DESIGN 平面设计

BUILT ENVIRONMENT & REGENERATIVE DESIGN 建筑环境与再生设计系

INTERIOR DESIGN 室内设计

BUSINESS 商业学系

ACCOUNTANCY 会计

BUSINESS ADMINISTRATION 商业学

HUMAN RESOURCE MANAGEMENT 人力资源管理

SUPPLY CHAIN MANAGEMENT 供应链管理

SOCIAL SCIENCES 社会科学系

PSYCHOLOGY 心理学

EDUCATION 教育

<https://Raffles-University.edu.my>

马来西亚莱佛士大学
马来西亚莱佛士大学
+60 17 702 9838



Raffles.University.Iskandar
Raffles_Iskandar
Raffles University



Medini Campus -
G-05, Medini 7, Jalan Medini Sentral 5,
Bandar Medini Iskandar Malaysia,
79250 Iskandar Puteri, Johor, Malaysia.
Registration Number - JPT DU029(J)

+607 535 2515
Enquiry@Raffles-University.edu.my



Raffles University makes every attempt to ensure the delivery of correct information at the time of printing. However, the University also endeavours to deliver all programmes as advertised in the brochure. The University reserves the right to make any amendments to the programmes without any prior notice.